

⑤王子神社東交差点



状況：比較的交通量が多く、見通しの悪い交差点であり、交通事故も多く発生している。

対策：小学校での交通安全指導の徹底

④国家公務員官舎前



状況：比較的交通量が多く、幅員狭小、見通しの悪いカーブである。

対策：小学校での交通安全指導の徹底

③大川橋～国道42号



状況：主要な幹線道路であり、時間帯を問わず交通量が多い区間であり、令和4年度で県によりグリーンベルトが設置されている。

対策：小学校での交通安全指導の徹底



②寺田橋～斎川大橋



状況：通学路注意看板やグリーンベルトを設置しているが、西川増水時や強風時は危険である。

対策：小学校での交通安全指導の徹底

①メモリアルウエスト前交差点



状況：主要な幹線道路であり、時間帯を問わず交通量が多い交差点であり、令和3年度で県警察によりオーバーハング式横断歩道標識が設置されている。

対策：小学校での交通安全指導の徹底

--- 通学路(学校指定)
○ 危険箇所

⑥ひまわりこども園付近



状況：注意喚起の路面表示をしているが、交通量が多く見通しも悪い箇所である。
対策：小学校での交通安全指導の徹底

⑦松原地区公民館西交差点～松見寺



状況：比較的交通量が多く、見通しが悪い交差点である。また、学校に直結する道路としては狭隘、危険である。
対策：小学校での交通安全指導の徹底
道路拡幅とグリーンベルト敷設



--- 通学路(学校指定)
○ 危険箇所

⑨松原学童保育東交差点～新浜ロータリー（五差路）



状況：学校や学童保育に近接する道路であり、多くの児童が通っていることから、安全性の向上が求められ、令和6年度で町によりグリーンベルトが設置されている。
対策：小学校での交通安全指導の徹底・グリーンベルト敷設

⑧森本牛乳店前交差点～寺田橋



状況：道路幅員が狭く、水路も併設されており危険である。
対策：小学校での交通安全指導の徹底
道路拡幅とグリーンベルト敷設

◎通学路対策箇所図（美浜町 和田小学校区 ①～⑤）

①中央公民館前交差点



状況：車両減速のための破線が路面標示されているが、主要な幹線道路であり、交通量が多く、県道を通行する車両の速度が気になる。

対策：小学校での交通安全指導の徹底

③内川大橋付近



状況：グリーンベルトを設置しているが、主要な幹線道路であり、交通量の多い箇所である。

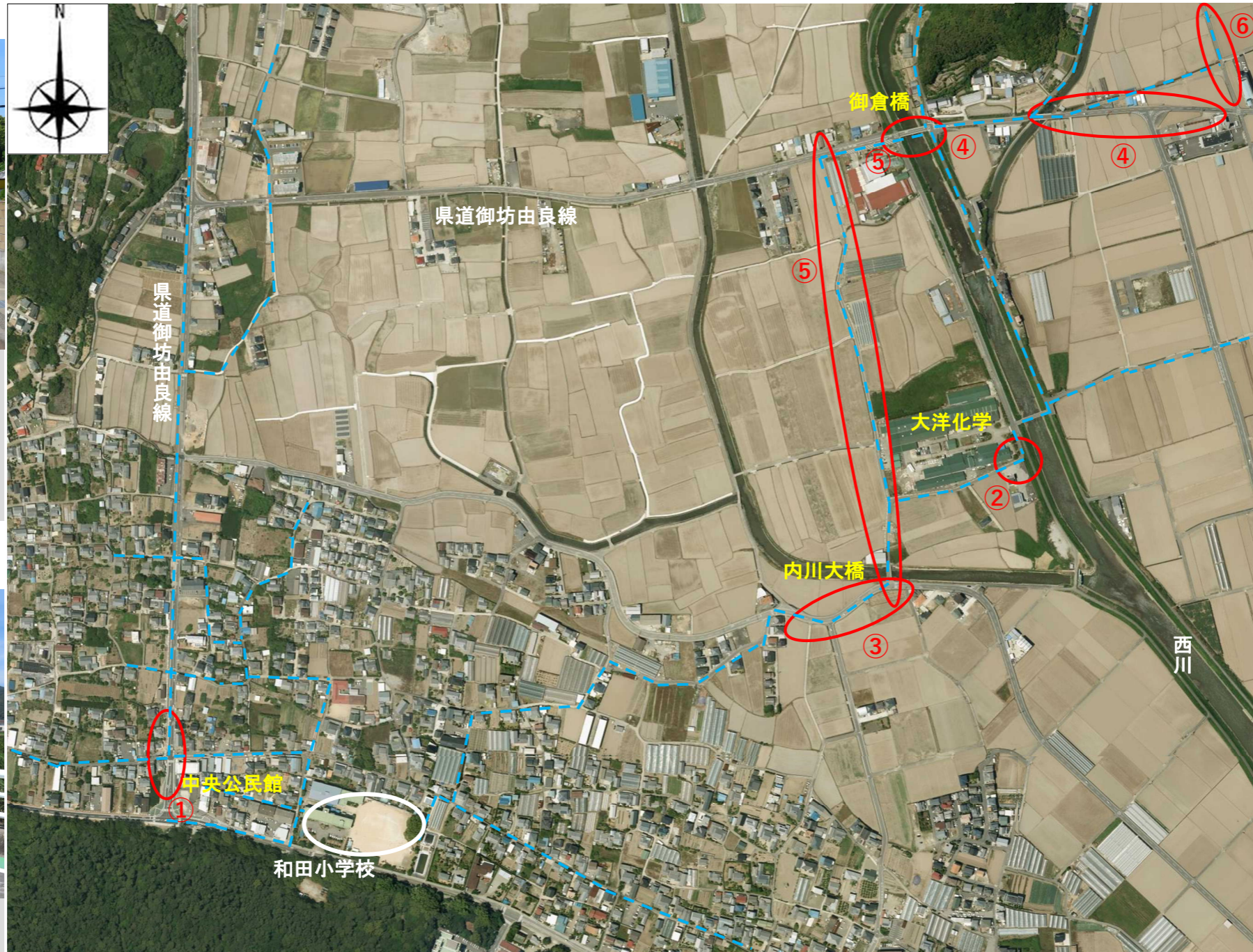
対策：小学校での交通安全指導の徹底

②大洋化学南付近



状況：道路幅員が狭く、見通しの悪いカーブである。

対策：小学校での交通安全指導の徹底



⑤御倉橋～農道・町道～内川大橋



状況：歩道橋新設工事に伴い通学路を変更する。当該ルートは比較的交通量も多く、子ども達への交通安全指導の更なる徹底が必要、なお、令和4年度で町により町管理道路へのグリーンベルト、カーブミラーが設置されている。

対策：小学校での交通安全指導の徹底

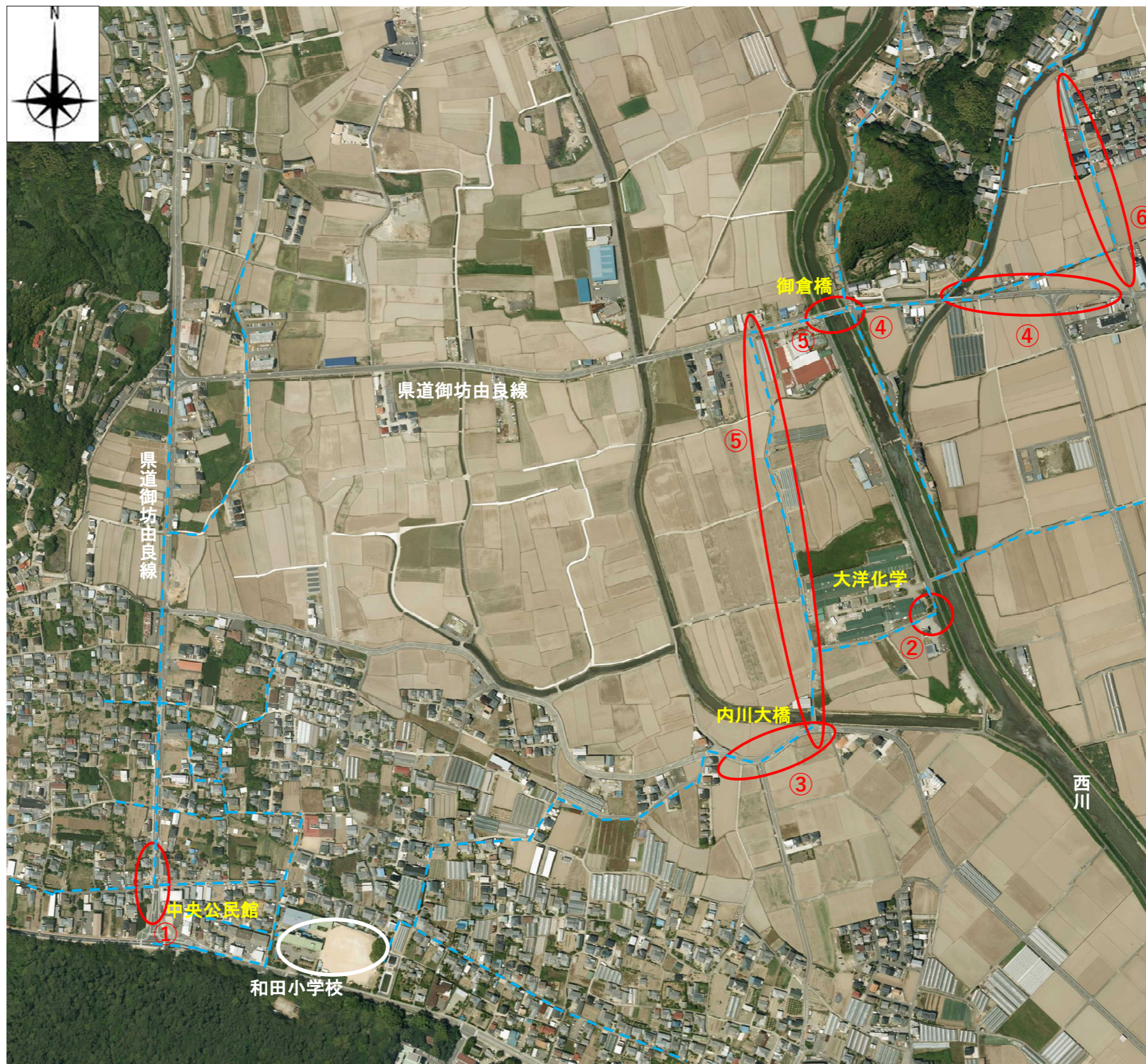
④御倉橋東県道



状況：オーバーハング式横断歩道標識が設置されているが、主要な幹線道路で交通量が多く、御倉橋付近は見通しが悪い。また、2つの橋には歩道が必要であり、令和3年度から県により事業が進められている。

対策：小学校での交通安全指導の徹底

--- 通学路(学校指定)
 ○ 危険箇所



--- 通学路(学校指定)
 ○ 危険箇所

⑥グリーンヒル美浜前交差点～例古橋



状況：県道御坊由良線の改良（歩道設置）が順調に進捗、これに接続する町道を拡幅し、一体的に通学路の安全性を高める必要がある。
 対策：小学校での交通安全指導の徹底
 道路拡幅とグリーンベルト敷設