

# 広報 みはま

## CONTENTS

消防団出初式	2
ゴミの分別Q & A	4~5
園・学校だより	6~7
地域おこし協力隊活動報告	18



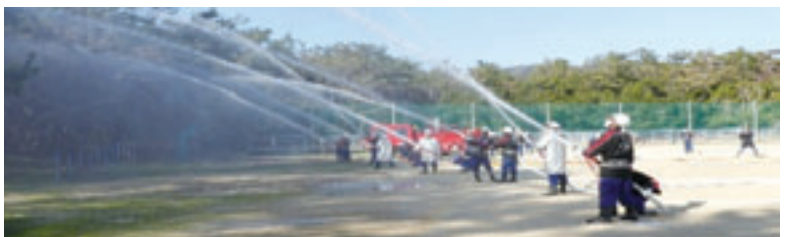
2 2019  
No.398

1月4日 成人式 (これカラークラブ 山口節子さん提供)

### TOWN information 町の人口と世帯数

総人口：7,256人 (-17) 男：3,373人 (-9) 女：3,883人 (-8) 世帯数：3,155 (-3)  
※平成31年1月1日 (対前月比)

# 美浜町消防団出初式



1月7日、午前9時のサイレンを合図に、松洋中学校グラウンドで出初式が行われました。午前9時30分より、団長 久保博巳、副団長 碓井啓介に続き、第1分団 田端英人分団長以下25名、第2分団 谷村耕三分団長 以下25名、第3分団 中野眞次分団長 以下18名、計70名が分列行進を行い、続いて全11車両も行進を行いました。

国旗掲揚、黙祷に続き、永年勤続表彰、退職消防団員への感謝状贈呈、町長の式辞、団長謝辞の後、団長を先頭に部隊巡閲、ポンプ操法の披露、最後に松林に向けて一斉放水が行われました。勤続表彰を受けられたみなさん、おめでとうございます。

長年消防団員として活躍されました退職消防団員のみなさん、誠にありがとうございました。



## 10年勤続表彰

松下 祐希 様	萩原 克昭 様
田端 創 様	倉橋 良和 様

## 20年勤続表彰

大江 裕 様	池田 拓司 様
--------	---------

## 退職消防団員表彰

東岸 和則 様	雑賀 保好 様
---------	---------

問い合わせ先 防災企画課 TEL 23-4902

## 忘れず納付！ 固定資産税・国保税

2月末日が納期限となる町税は、固定資産税 第4期分・国民健康保険税 第9期分です。

2月28日までに納めてください。

### ■ 納期限までに納められなかった場合

納期限後20日を経過すると督促状が発送され、督促状1通につき100円の督促手数料が加算されます。

また、次の割合で、本税とは別に『延滞金』も加算されます。

	本 則	適用率 (平成31年1月1日～12月31日)	
延滞金	14.6%	※ 特例基準割合+7.3%	8.9%
納期限後 1ヶ月以内	7.3%	※ 特例基準割合+1.0%	2.6%

※ 財務大臣が告示する率（国内銀行の貸出約定平均金利の年平均）+1.0%

計算の結果、延滞金の額が1,000円以上になった時点で本税に加算されます。

また、1,000円以上のときは、100円未満の端数が切り捨てられます。

問い合わせ先 税務課 TEL 23-4903

## 男女共同参画ひとくちメモ ジェンダー・ギャップ指数

世界経済フォーラム（World Economic Forum）が平成29年11月、「The Global Gender Gap Report2017」において、各国における男女格差を測るジェンダー・ギャップ指数（GGI）を発表しました。

この指数は、経済、教育、政治、保健の4つの分野のデータから作成され、0が完全不平等、1が完全平等を意味しています。

2017年の日本の値は0.657で、144カ国中114位でした。



※町ホームページに美浜町男女共同参画計画を掲載していますので、ぜひご覧ください。

問い合わせ先 総務政策課 TEL 23-4901

## 2月のゴミ収集日

分 別	収 集 日
燃えるゴミ	(毎週) 月・木曜日 入山・浜ノ瀬・吉原・田井畑 上田井
	(毎週) 火・金曜日 三尾・和田・本の脇・新浜
燃える大型ゴミ	(偶数月) 第1水曜日 6日
(小型)プラスチックゴミ	(毎月) 第2水曜日 13日
燃えない大型ゴミ	(偶数月) 第3水曜日 20日
資源ゴミ	(毎月) 第4水曜日 27日

※今月は、燃えない（複雑）ゴミの収集はありません。

次回は、3月の第3水曜日です。

※アルミ・スチール缶、ペットボトルは、最寄りの回収箱へ入れてください。

※白色トレイはきれいに洗って、スーパーの回収箱へ入れていただくか、プラスチックゴミとして出してください。

※乾電池は袋から取り出し、最寄りの回収箱へ入れてください。

※発砲スチロールは、細かく砕いて不燃の指定袋に入れ、

(小型)プラスチックゴミの日にしてください。

※カセットボンベ・エアゾール缶（スプレー類）は、必ず中身のガスを使いきってから、穴を開けて出してください。中身が残っていると、ゴミ収集車の車両火災やゴミ処理施設で火災が発生する原因となります。

※ガスが残っている状態で穴を開けると中身が噴出して目に入ったり、中のガスに引火したりする事故につながる恐れがあるので、必ず中身を使いきってから、火の気のない、風通しの良い屋外で穴を開けてください。

「分別」と「リサイクル」  
ゴミの減量にご協力を！



問い合わせ先 住民課 TEL 23-4904

# ゴミの分別 Q & A

最近、大型ゴミ集積所に収集できないゴミが多く搬入されています。

実際、大型ゴミ収集日に分別不良で収集できなかったゴミを確認してみると、正しくは他に分別すべきところを、見た目や大きさ、用途などから誤って分別している品目が多いようです。

そこで、大型ゴミ集積所に集められた分別不良ゴミのなかで、特に出し間違いが多い品目、また、お問い合わせ等が多い内容について下記にまとめましたので、正しい分別方法の参考にしてください。

## Q-1 座椅子は燃える大型ゴミ？燃えない大型ゴミ？

A-1 座椅子は木製のものと同様に骨組がパイプ製（金属）のもので分別が異なります。  
木製の座椅子は燃える大型ゴミに、パイプ製（金属）の座椅子は燃えない大型ゴミに分別しなければなりません。

## Q-2 パイプ製（金属）のソファも燃えない大型ゴミで出せばいいの？

A-2 パイプ（金属）、スプリングが入ったソファは、燃えない大型ゴミとして集積所に出しても収集することができません。

自らが直接清掃センターへ持ち込むことができる大型ゴミです。  
※清掃センターへ直接持ち込むには、役場発行の「持込許可証」が必要です。  
なお、木製のソファは、燃える大型ゴミとして出すことができます。



## Q-3 なかにバネのようなものが入っているマットレスの捨て方は？

A-3 ソファ同様、スプリングが入ったマットレスも収集することができません。  
自らが、直接清掃センターへ持ち込まなければなりませんので、集積所には出さないでください。  
※清掃センターへ直接持ち込むには、役場発行の「持込許可証」が必要です。  
なお、スプリング等の金属が入っていない場合は、燃える大型ゴミとして出すことができます。

## Q-4 普通のカーペットと電気カーペットで分別が違うって本当？

A-4 普通のカーペットは燃える大型ゴミに、電気カーペットは燃えない大型ゴミに分別しなければなりませんのでご注意ください。

## Q-5 ダンボールは燃える大型ゴミとして収集してくれるの？

A-5 ダンボールは大型ゴミとして収集できません。集積所には出さないでください。  
※古新聞・本・雑誌・ダンボール等の紙類・衣類（綿100%のもの）は、太陽作業所及び子どもクラブが実施する資源ゴミの集団回収にご協力ください。

## Q-6 (不燃) 指定袋に入らない発泡スチロールは大型ゴミで出しているの？

A-6 発泡スチロールは、毎月第2水曜日の（小型）プラスチックゴミです。  
（不燃）指定袋に入るよう細かく砕いて、燃えるゴミと同じ場所に出してください。  
大型ゴミとしては収集できませんので、集積所には出さないでください。

## Q-7 傘は指定袋からはみ出るから燃えない大型ゴミでいいよね？

A-7 傘は、燃えない（複雑）ゴミに分類されます。  
必ず（不燃）指定袋に入れ、奇数月の第3水曜日に、燃えるゴミと同じ場所に出してください。また、袋からはみ出す場合は、口のところで縛ってください。  
大型ゴミとしては収集できませんので、集積所には出さないでください。

## Q -8 蛍光灯はそのまま出していいの？

**A -8** 蛍光灯は、燃えない（複雑）ゴミとなりますので、安全な形で（不燃）指定袋に入れ、奇数月の第3水曜日に、燃えるゴミと同じ場所に出してください。  
また、袋からはみ出す場合は、口のところで縛ってください。  
大型ゴミとしては収集できませんので、集積所には出さないでください。



## Q -9 こたつの天板の捨て方は？

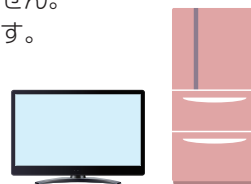
**A -9** こたつの天板は燃える大型ゴミで出してください。  
また、外枠がプラスチックで加工されているものについても、その中身は木製でできていますので、燃える大型ゴミとして出してください。

## Q -10 瓦を捨てたいけど、いつ出せばいいの？

**A -10** 瓦については適正処理困難物となり、収集することができず、清掃センターへ持ち込むこともできません。  
（清掃センターで処理できません）  
自らが、専門の業者（建設業者等）に処理を依頼してください。

## Q -11 テレビや冷蔵庫が集積所に残ったままだったけど、収集してくれないの？

**A -11** テレビ（ブラウン管・液晶・プラズマ）、エアコン（室外機含む）、冷蔵庫・冷凍庫、洗濯機・衣類乾燥機は、家電リサイクル対象品目となります。  
家電リサイクル対象品目は、「家電リサイクル法」によりゴミとして出すことができません。  
また、冷蔵庫や洗濯機を解体し、燃えない大型ゴミとして捨てられていることがあります。  
解体してもゴミとしては出せませんのでご注意ください。  
家庭で不要になった家電リサイクル対象品目を廃棄する際には、リサイクル料金と収集運搬料金を負担して、販売店等に引き取ってもらってください。  
※リサイクル料金および収集運搬料金は各販売店でご確認ください。



## Q -12 大型ゴミかどうかの基準ってあるの？

**A -12** 大型ゴミは、一斗缶より大きく収集車に積載できるものに限りです。

## Q -13 ゴミ出しのルールを守らないとどうなるの？

**A -13** 不法投棄に該当する場合があります。  
不法投棄には、「集積所以外にゴミを捨てる」という行為のほかに、「収集の対象とならないゴミを出す」「収集日以外に集積所にゴミを出す」、「事業系活動から生じるゴミ（産業廃棄物）を出す」という行為も含まれます。  
こういった行為は「廃棄物の処理及び清掃に関する法律」で禁止されており、発見した場合は厳しく罰せられます。  
さらに、分別不良で取り残されたゴミによって各地区の景観も損なわれますので、ゴミの分別・決められた収集日・集積場所をもう一度確認し、ルールを守りましょう。

## Q -14 ゴミの分別で迷ったときは？

**A -14** ゴミの分別については、「ゴミの出し方・分け方」、「50音別ゴミ分別リスト」を参考にしてください。



問い合わせ先 住民課 TEL 23-4904



# ひまわりこども園

## ■ お兄さんお姉さんが遊びに来てくれました

12月5日、みはま支援学校の方がいろいろな楽器を使って演奏を聞かせてくれました。

ふれあい遊びや歌に合わせて一緒にダンスをしました。

12月6日、日高附属中学校2年生が来てくれ、英語のカードを使った遊びや言葉遊びを楽しみました。

美浜町にちなんだ手作りの紙芝居も見せてくれました。



## ■ サンタさんが来てくれました！

12月14日のクリスマス会は、職員による白雪姫の劇を見ました。

クリスマスの歌やダンスを楽しんでいるところに、サンタさんが来てくれ、プレゼントをいただきました。



## ■ 防犯教室（3～5歳児）

12月19日、警察官や補導委員の方が来てくださり、防犯についての人形劇を見せてもらいました。知らない人について行かない等“いかのおすし”の約束をしました。



## ■ わくわくドキドキHappyDay（5歳児）

酷暑のため延期していた白浜エネルギーランドへ、12月20日に行ってきました。

目の錯覚を使ったハウスやミステリーゾーンで、不思議な感覚を楽しんだり3D映像の迫力に歓声を上げていました。

白良浜が見える所でお弁当をおいしくいただきました。わくわくドキドキな1日を

過ごしました。



## ■ 2月の予定

- 1日 節分
- 9日 発表会（3～5歳児）
- 14日 新入園児説明会・制服採寸
- 15日 消防総合訓練
- 22日 お別れ遠足
- 28日 お別れ会

## ■ 保育教諭2名随時募集中

詳しくは、ひまわりこども園（Tel. 22-3650）まで問い合わせしてください。



# 和田小学校

## ■ ドッジボール

11月13日、児童会の取組として体育委員会が中心となり運営しました。

1年生から6年生までの全員を縦割り班に分けた後、5つのコートで、ボールを投げ、受け、そしてボールから逃げと、楽しい一時を過ごすことができました。低学年は高学年を手本にし、高学年は低学年に気を配りといった光景が見受けられました。



## ■ スイートポテトづくり

11月14日、ひまわり学級にて行いました。

10月に収穫したさつまいもを使って調理をしました。さつまいもの皮をむき、包丁で切り、鍋でゆで、つぶし、味付けをし、形を整える。なかなか大変な工程でしたが、最後には素敵なスイートポテトが完成しました。

自分達で一生懸命に作ったスイートポテトの味は格別だったのではないのでしょうか。



## ■ 消防学習

11月15日、4年生を対象に行いました。

美浜町役場の谷さん、鈴木さん、消防団員の志賀さんをお迎えして、話を伺ったり、体験をさせて頂いたりしました。

まず、教室では、出火原因上位ベストテン、消防署と消防団の違い、美浜町の消防団員の人数、消防団員としてのやりがいや困ること等について説明を受けました。

続いて、和田小北側にある消火栓の確認をし、プールでの放水体験。いつもは教室の椅子に備え付けている防災ヘルメットをかぶりプールへ集合。本物の消防車から出される水を大プールに向けて放水しました。ホースの重さをずっと体感しました。

「将来は消防団員になって美浜町をしっかりと担ってほしい」という気持ちが高まってきた子どもたちです。



## ■ 2月の予定

- 3日 日曜参観・バザー
- 4日 振替休日
- 26日 お別れ遠足



# 松原小学校

## ■ 校内マラソン大会

12月5日、全校児童によるマラソン大会を実施しました。

1・2年生1km、3・4年生1.5km、5・6年生2kmの距離を、それぞれ運動場のトラックを周回した後、吉原公園内の松林の中を走りました。体力づくりを目標に10月から練習してきた成果を発揮し、全員一杯走りぬきました。

お忙しい中、応援に駆けつけてくださった保護者、地域の皆様、温かい御声援ありがとうございました。



体験から学んだこと、音楽学習発表会で友達と頑張ったこと、夢を持ち目標に向かって頑張っていることなど色々なテーマで発表してくれました。それぞれの発表から、人の気持ちを考え行動することの大切さを学ぶことができました。

周囲の人に感謝し、明るく楽しく生活していくことをみんなで確かめ合った発表会となりました。

## ■ 松林クリーン作戦

12月13、14日において、地域の松林を守り、きれいにするため、全学年で松林クリーン作戦を行いました。

本校、南側松林内の落ち葉をかき集めたり、ゴミを拾いました。その量は、2tトラックで6車分にもなりました。この活動を通して松林を大切に作る心が育ってくれればと願っています。



## ■ 校内人権作文発表会

12月7日、各学年代表者による人権作文の発表を、全校児童で聞きました。

家族の大切さ、親子福祉



## ■ 2月の予定

- 1日 松小子ども祭り
- 6日 授業参観・懇談会
- 26日 お別れ遠足

# 松洋中学校

## ■ 校内マラソン大会 (12月13日)

男子	1位 中西 悠史	2位 津村 悠斗
	3位 平野 悠呂	4位 夏目 和明
	5位 山川 竜輝	6位 石原 大暉
	7位 岡田 匠真	8位 岡本 真季
	9位 瀨口 凌輔	10位 上杉 翔真
女子	1位 中西 陽菜	2位 廣瀬 暖
	3位 川端 有杏	4位 小宮 夕佳
	5位 松島 美咲	6位 宮井 花穂
	7位 今枝 琴	8位 瀨口 心智
	9位 岡本 華奈	10位 小林多葉紗



## ■ 中紀地区アンサンブルコンテスト

**木管五重奏 金賞**  
 繁田 奈苗・大谷 小梅・大浦 心羽  
 清水 優羽・川手 瑠璃

**打楽器二重奏 銀賞**  
 北裏 智仁・高垣 陸人

**金管五重奏 銀賞**  
 宇戸 美優・細田 乃愛・古川 真菜  
 柏木 日那・井戸本浩暉



## ■ 日高地方学校美術展

**特選** 1年 大浦 心羽  
 2年 柏原 咲希・宮井 萌絵  
 3年 尾崎 日向・加賀 友弥・佐藤 寧々

## ■ 県学校美術展

**特選** 3年 北岡 愛琉・安原 巧人

## ■ 環境整備作業 (12月5日)

生徒会主催「環境整備作業」を12月5日に行いました。

学校周辺の歩道(道路)を中心に各クラス毎に範囲を決めて清掃活動をしました。約1時間の作業でしたが、生徒は一生懸命作業し汗を流していました。

## ■ 1年生喫煙防止教室実施 (11月22日)

大原医師を招いて1年生(49名)で喫煙防止教室を実施しました。

パワーポイントを使って、喫煙をすることによって人体にどのような害を及ぼすかについてわかりやすく説明をして頂きました。生徒はメモを取りながら真剣に学習して、全生徒が絶対にタバコは吸わないようにする、という感想を書いていました。

## ■ 2年生性教育授業実施 (12月7日)

2年生(60名)は、助産師の中西理予さんから生命誕生のきせき〜奇蹟 軌跡 輝石〜というテーマで学習しました。

受精から誕生までの胎児の成長について理解し、妊娠や出産に女性として、また男性としてどのように関わればよいかを学び、生命を生み出す可能性をもつ体を大切にしようとする意識を持つよう指導して頂きました。

祝 成人  
おめでとうございます

1月4日、地域福祉センターで成人式を行い、新成人75名のうち、男子24名・女子38名、計62名の出席がありました。

新成人を代表して、吉川真さんが「これからも向上心を持って過ごしたいと思います。」と、二十歳の誓

いを発表。

中村光さんが「私達が先頭に立って問題を解決し、明るい未来へ導いていくことを決意し、ここに誓います。」と謝辞を述べました。

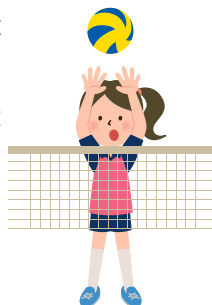






## 第13回 町民ソフトバレーボール大会 参加者募集

- 日時** 3月3日(日)  
午前8時30分～開会式
- 場所** 体育センター
- 参加資格** 町内に在住・在勤または  
住民登録を有する方  
(学生・生徒・児童は  
参加不可)
- 申込締切** 2月22日(金)  
午後5時15分まで



問い合わせ先 中央公民館 TEL 22-7309

## 若者サポートステーションWith You

若者のあらゆる相談を受け付けます。  
また、働くことに悩みを抱える若者の職業的自立を  
支援しますのでご相談ください。

- **電話相談** (わかやま) 073-428-0874  
(きのかわ) 0736-32-0874  
(南 紀) 0739-24-0874

- **受付時間** 月～金曜 午前10時～午後5時  
(祝日、年末、年始等除く)

ホームページ [With You 和歌山](#)

- **事業担当** 和歌山県環境生活部県民局  
青少年・男女共同参画課

## 優秀スポーツ選手表彰申込受付

**主催** 美浜町体育協会

- 表彰規定**
- ① 郡市代表として、県競技大会において優勝した者
  - ② 県代表として、近畿競技大会において3位まで入賞した者
  - ③ 県代表として、全国競技大会に出場した者
  - ④ その他、前号に掲げる者と同等の業績があったと認める者
- ※なお、過去に同一種目において上記の①～④までに該当し表彰を受けた者は対象としない。  
ただし、学生(小学生・中学生・高校生・大学生など)の業績は対象とする。

**対象期間** 平成30年3月1日～平成31年2月28日

**申込締切** 3月1日(金)までに、必要事項を所定の用紙に記入し、  
中央公民館まで提出してください。



問い合わせ先 体育協会事務局 TEL 22-7309

### 三尾藻の花句会

竹馬に乗りしことあり今卒寿

東原 京子

還暦を迎ふる覚悟日記買ふ

西 ひとみ

逢うでなしされど途切れぬ賀状かな

平尾 晴美

波とがりとがり風早冬に入る

西 静代

柚子風呂や肌につめたぎ実の一つ

三橋 千代

災という字残して年暮るる

谷岡 米子

枯蓮の水にうごめく命あり

中村 栄子

ひとり居の聖夜の灯りあたたかし

田端美弥子

平等院映す水面や松手入

西 悦子

高点句今年も取れず納め句座

山羽 義貴



# 友学の森

## 新刊案内

### 本と鍵の季節

米澤 穂信 (著)



高校2年の図書委員、次郎と詩門は、先輩から亡くなった祖父が遺した金庫の鍵の番号を探り当ててほしいと言われ…。

図書室に持ち込まれる謎に、ふたりの男子高校生が挑む。

全6編を収録。

『小説すばる』掲載に加筆し単行本化。

### 効く！食事療法大全大満足レシピベスト400



血圧も糖尿病もコレステロールもがんも治す強力美味レシピ300をはじめ、<血糖値・ヘモグロビンA1c>下げぐせがつく食材まるごと活用法、<コレステロール・中性脂肪>下げぐせがつくドリンク&メニューなどを収録する。

### はりねずみくんのあかいマフラー

はらだよしこ (著)



大好きなひつじばあばからもらったマフラーを、遊んでいるうちになくしてしまったはりねずみくん。

探しても見つかりません。

なんて言っているのかかわからないまま、ばあばの家の前にたどりつく…。

やさしさあふれる物語。

### いちごちゃん

さとう めぐみ (著)



くだものと野菜たちがドッジボールをしていると、いちごちゃんがやってきました。

かわいいいちごちゃんに、みんなメロメロ。

その様子を見ていたカビラーさんきょうだいは…。

いちごちゃんのピンチに、やくみレンジャー参上!

### 2月のおすすめの本

### 『せつぶんのひのおにいっか』

青山 友美 (著)

2月3日は節分ですね。そこで今月のおすすめの本は節分にぴったりの絵本です。鬼は普段人間には見えていないけれど、実は一緒に住んでいて毎日のんきに過ごしています。でも節分の日だけは忙しいようで…？鬼一家と人間との暮らしがおもしろおかしく描かれていて楽しい絵本です。ぜひ読んでみてください。



### 2月休館日のご案内

月	火	水	木	金	土	日
				1	2	3
④	5	6	7	8	9	10
⑪	12	13	14	15	16	17
⑮	19	20	21	22	23	24
⑳	26	27	㉘			

※○で囲んだ日が休館日です。

休館日は月曜日・祝日・月末などです。

※開館時間は午前9時30分～午後6時です。

### 今月のおはなし会

☆2月9日 (土)

☆午前10時～午前10時30分

☆中央公民館研修室

☆幼児・児童を対象とした「森のオアシス」による絵本・紙芝居の読み聞かせです。

毎月第2土曜日に開催しています。

# 子育てつどいのへや

## 2月の予定



- 1日(金) 豆まきをしよう & お誕生会
- 7日(木) かばんを作ろう (1・2歳児)
- 13日(水) 親子体操
- 19日(火) かばんを作ろう (0歳児)
- 22日(金) お別れ遠足に行こう!



## 12月はこんなことをしたよ



### 絵本読み聞かせ & ふれあい遊び

絵本のお話に合わせて親子でふれあいながら、ポーズをとったり体操をしたりして楽しみました。



### クリスマス会の帽子作り

クリスマス会に向けて、0歳児はトナカイの帽子、1歳児はサンタの帽子、2歳児はサンタツリーの帽子を作りました。



### クリスマス会 & お誕生会

たくさんの親子が集まり、マジックショーやお母さん方による合奏・出し物、子ども達の劇遊び「てぶくろ」などを楽しみました。

サンタさんからプレゼントをもらった時の子ども達は、ちょっぴり緊張した様子でした。



### 12月生まれのお友達



# お知らせ

## 防災ひとくちメモ 3.11から早8年

東日本大震災から、丸8年を迎えようとしています。  
昔から災害は忘れた頃にやってくるといいますが、最近では「忘れる前に」やっています。

ぜひこの機会に、家の中の地震対策を見直してみましょう。

家具を配置するときは、寝る場所の近くにタンスや本棚など、倒れて危険な物を置かないようにしましょう。

また、避難の妨げにならないよう、ドアや通路付近に物を置かないようにしましょう。

収納は、重い物を下に、軽い物を上にしておけば、家具の安定感が増して倒れにくくなります。

家具の転倒防止などもこの機会に検討してみたいかがでしょうか。

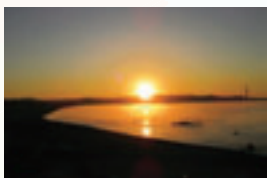


問い合わせ先 防災企画課 TEL 23-4902

## アンテナショップMIHAMA 2月営業日

3日(日)・10日(日)  
17日(日)・24日(日)

場 所：煙樹海岸キャンプ場管理棟  
営業時間：午前9時～午後1時  
営 業 日：毎週土曜日または日曜日



SNSにて営業日や最新情報を確認出来ます！



ガソリンスタンドを過ぎるとアンテナショップののぼりが左手に見えてきますので左折してください。



問い合わせ先 防災企画課 TEL 23-4902

## 「和歌山県就活サイクルプロジェクト」 合同企業説明会のご案内（再就職）

結婚や出産等で離職した女性、定年退職した方、都会で働く人に和歌山県内で再び働いていただくため、2月を就活強化月間と定めて4月の就職を目指す「第2の就活サイクル」を推進しています。

合同企業説明会を開催しますので、再就職を目指す皆さま、積極的に参加してください。



### ■ 対象者

結婚や出産等で離職した女性、定年退職された方、県外からのUターン等の再就職希望者

### ■ 和歌山会場（100社 参加予定）

日時：2月12日（火）午後1時～午後4時

場所：和歌山ビッグ愛 大ホール・展示ホール

### ■ 田辺会場（30社 参加予定）

日時：2月21日（木）午後1時～午後4時

場所：紀南文化会館 小ホール

### 事前申込・問い合わせ先

和歌山県再就職支援センター

TEL：073-421-8080 FAX：073-424-0230

## 国民年金保険料学生納付特例 の申請について

学生納付特例制度により、平成30年度に保険料納付を猶予されている方で、平成31年度も引き続き在学予定の方へ、3月末に基礎年金番号等が印字されたハガキ形式の学生納付特例申請書を送付します。

同一の学校に在学されている方は、このハガキに必要な事項を記入して返送していただくことにより、平成31年度の申請ができます。（この場合、在学証明書または学生証の写しの添付は不要です。）

なお、平成31年度は学生納付特例制度を利用せず、保険料の納付をご希望の場合は、納付書を作成して送付します。

お手数をおかけしますが、お近くの年金事務所まで問合わせしてください。



### 問い合わせ先

田辺年金事務所 TEL 0739-24-0432

住民課 TEL 23-4904

## 健美操教室

健美操とは、ヨガや太極拳などの東洋医学の動きをとり入れた健康体操です。

呼吸・身体・精神を調和させることにより、新陳代謝や自然治癒力を高め健康維持に役立てることができます。

年齢は問いません。

申し込みは不要ですので、気軽に参加してください。



### ■ 日時

2月19日（火） 午後1時30分～午後3時

### ■ 場所

地域福祉センター 3階

### ■ 講師

メディカル&フィットネス アクオ インストラクター

### ■ その他

運動できる服装、飲み物・タオル持参

問い合わせ先 健康推進課 TEL 23-4905

## 検診は受けましたか？

今年度4月下旬にお送りした医療機関用受診券を使用いただけるのは、平成31年3月31日までとなっています。

また、下記の年齢の方については無料で各検診を受けていただけます。ぜひ、この機会に検診を受けましょう！！

### 乳がん(女性のみ)、大腸がん検診 無料対象者

年齢	生年月日
41歳	昭和52年4月1日～昭和53年3月31日
46歳	昭和47年4月1日～昭和48年3月31日
51歳	昭和42年4月1日～昭和43年3月31日
56歳	昭和37年4月1日～昭和38年3月31日
61歳	昭和32年4月1日～昭和33年3月31日

### 子宮頸がん検診(女性のみ) 無料対象者

年齢	生年月日
21歳	平成 9年4月1日～平成10年3月31日
26歳	平成 4年4月1日～平成 5年3月31日
31歳	昭和62年4月1日～昭和63年3月31日
36歳	昭和57年4月1日～昭和58年3月31日
41歳	昭和52年4月1日～昭和53年3月31日

### 受診方法



#### 子宮頸がん、乳がん検診

町指定医療機関へ直接申し込みしてください。

#### 大腸がん検診

健康推進課まで申し込みしてください。

申し込み後、検査容器と問診票をお送りしますので、採便後、健康推進課へ提出してください。提出期限は平成31年3月29日です。

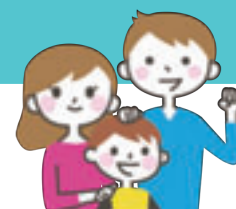


問い合わせ先 健康推進課 TEL 23-4905

## 準要保護就学援助費制度

経済的な理由によって、就学が困難と認められる児童・生徒の保護者に対して、義務教育を円滑に実施することができるよう、学用品費や修学旅行費など一定の援助を行う支援制度です。

この制度を利用したい場合は、お子さんが通学する学校に相談してください。



# 平成30年分 確定申告



**ネット申告が 更に 便利になりました!**

詳しくは **確定申告**

**スマホでも申告できます**

マイナンバーの記載+本人確認書類の提示又は写しの添付が必要です

## 申告と納税

窓口での相談・申告書の受付は、平成31年2月18日(月)からです。

所得税および復興特別所得税  
贈与税

平成31年  
**3月15日(金)まで**

消費税および地方消費税  
(個人事業者)

平成31年  
**4月1日(月)まで**

確定申告書の作成に当たっては、「復興特別所得税額」の記載漏れのないようご注意ください。

申告書等は、国税庁ホームページの「**確定申告書等作成コーナー**」での作成が便利です!

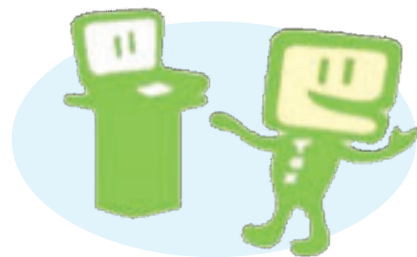
- ・ **自宅のパソコンやスマホ等**から作成できます。
- ・ コンビニで印刷できます。
- ・ 提出は郵送がおすすめです!

詳しくは、こちら!!

作成コーナー

## 御坊税務署からの大切なお知らせ!!

- 御坊税務署内の申告書作成会場の開設期間は、平成31年 **2月18日** (月) から **3月15日** (金) です (閉庁日を除く)。  
※会場開設当初と申告期限間際は、**特に混雑**することが予想されます。
- 相談受付時間は、**午前9時から午後4時まで** です。  
※混雑状況により、**早めに相談受付を終了する場合**があります。



## 配偶者(特別)控除が変わりました!!

～平成30年分の確定申告から～

### 配偶者控除

控除額が改正されたほか、配偶者控除を受ける方の合計所得金額が1,000万円を超える場合には、配偶者控除を受けられません。

### 配偶者特別控除

控除額が改正されたほか、対象となる配偶者の合計所得金額が38万円超123万円以下とされました。

## 医療費控除について

医療費控除は、領収書の提出が不要です。  
(医療費控除の明細書を提出すればOK)

- ▶ 平成29年分の確定申告から、領収証の代わりに“医療費控除の明細書”の添付が必要となりました。

※医療費の領収書は自宅で5年間の保存が必要  
※医療保険者から交付を受けた医療費通知を添付すると明細の記入を省略できます。

## 申告会場の開設について

税理士による無料申告相談会場日程

会 場	日 程	受付時間
御坊市役所 3階会議室 (御坊市藪350)	2月4日(月)～6日(水)	午前9時30分～午前11時30分 午後1時～午後3時

※当会場は、御坊市以外にお住まいの方につきましても、ご利用いただけます。



## インターネットで確定申告ができます！

### ステップ1 国税庁ホームページの「確定申告書等作成コーナー」へアクセス

- ◎スマホでも所得税の確定申告書が作成できます！
- ◎税務署に行く手間がかかりません！
- ◎確定申告期間中は24時間いつでも利用できます！
- ◎ご不明な点は電話で問合せできます！



### ステップ2 申告書を作成

画面の案内に従って金額などを入力するだけで申告書が作成できます！

### ステップ3 申告書を提出 申告書の提出はe-Tax（データ送信）または郵送等で！

- 1 e-Taxで送信して提出
- 2 印刷して郵送等で税務署へ提出

パソコン・スマホ等による確定申告書等の作成方法については国税庁ホームページ（[www.nta.go.jp](http://www.nta.go.jp)）をご覧ください。

### 確定申告書等作成コーナーの使い方に関するお問合せ

☎ 0570-01-5901（全国一律市内通話料金）

## 災害により被害を受けられた方へ

災害により被害を受けられた皆様方に、心からお見舞い申し上げます。

災害により被害を受けた場合には、確定申告で所得税法に定める雑損控除等により、所得税が軽減される場合があります。詳しくは、国税庁ホームページ（[www.nta.go.jp](http://www.nta.go.jp)）の災害関連情報をご覧ください。

## マイナンバー制度について

申告手続などには、『マイナンバーの記載』と『本人確認書類の提示または写しの添付』が必要です。

### 《本人確認書類の具体例》

- ・個人番号カードの表面と裏面
- ・通知カード\* + 運転免許証 又は 健康保険の被保険者証 など

\*通知カードの代用として、マイナンバーの記載がある「住民票の写し または 住民票記載事項証明書」でも確認ができます。



## 公的年金等を受給されている方へ

公的年金等の収入金額の合計額が400万円以下で、かつ、公的年金等に係る雑所得以外の所得金額が20万円以下である場合には、所得税および復興特別所得税の確定申告書の提出は不要です。

ただし、所得税および復興特別所得税の還付を受けるため、株式等の損失を翌年に繰り越すため等の申告書は提出することができます。なお、住民税の申告は、お住まいの市町の窓口にお尋ねください。



## 記帳・帳簿等の保存制度について

事業所得、不動産所得または山林所得を生ずべき業務を行っている全ての方は、記帳と帳簿等の保存が必要です。

問い合わせ先 御坊税務署 TEL 22-0695（代表）





こんにちは

# 美浜町地域包括支援センターです！

## ～いきいきサロン「福祉の話」報告～

10月から12月のいきいきサロンにおいて、美浜町社会福祉協議会と地域包括支援センターが町内13ヶ所で「福祉の話」と題して出前講座を行ない、延201名の参加がありました。各地域の現状と課題・今後必要とするものなど、みんなで話し合いをしました。そこで出た意見の一部を紹介します。



### ●地域の取り組み・住民の方の思い

地域の取り組みとして、それぞれの地域で、行事への誘い合いやご近所の見守り・声かけ・助け合いがされていました。住民の方の思いとして「気にかけてあげる、みんなで助け合うことが大切」「近所で集まっておしゃべりやお茶をするのが良いと思う」「いきいき百歳体操で週1回集まることで知らなかった人と仲良くなった」「寄る場が大事」などの意見がありました。

### ●地域の困りごと・課題

「ゴミを集積所へ持って行くのに困る」「車に乗れなくなった時の通院・買い物に困る」「会場に行きたいけど、歩いて出られない人の移動手段が欲しい」など、生活の困りごとに関する意見や、「地域の行事へ新しい参加者や男性にもっと出てきて欲しい」「高齢者に限らず、子どもや地域の人が自然と交流できる仕組みがあれば良い」など、地域の課題に関する意見もありました。

### ●介護予防について

「介護予防は様々な教室があり充実している」「運動を続けて足腰の筋力を維持したい」「いきいき百歳体操が良い」などの意見がありました。

また、介護予防に対する要望として、「もっと多くの人にサロンに来て欲しい」という思いからサロンの内容の見直しを希望する意見がありました。

### 最後に…

今回の出前講座において、地域で行われているたくさんの取り組みや意見を教えていただきました。住み慣れた地域で自分らしい生活が送れるように国は、住まい・医療・介護・予防・生活支援が一体的に提供される「地域包括ケアシステム」を、それぞれの地域でその特性にあったかたちで構築する必要があると示しています。地域が元気になるためには地域の方の力が欠かせません。地域がより元気になるための取り組みを、是非これからもみんなで一緒に考えていきたいと思っています。1月からのいきいきサロンでは、これからのサロンの内容をみんなで一緒に考えていきます！是非、お問い合わせのうえ、ご参加ください！



## 2月の教室の日程は、以下のとおりです。

### 元気はつらつ教室

今月の教室のテーマは「ストレッチで肩こりを解消しよう！」です。

日 程	場 所	時 間	内 容
4日(月)	中央公民館	午後1時30分～	イスヨガ&ストレッチ
25日(月)	地域福祉センター		

\*参加費無料 申し込み等の必要はありませんので、気軽に参加してください。

\*概ね65歳以上の方が対象です。飲み物・タオルを持って、運動しやすい服装でお越しください。

問い合わせ先 美浜町地域包括支援センター TEL 23-4950

### 地域巡回いきいきサロン

地域での交流を目的に各地区でサロンを行っています。身近な場所で行いますので、みなさんお問い合わせお越しください。

日 程	場 所	時 間	内 容
7日(木)	本の脇集会場	午後1時30分～	血圧測定(保健師) 銭太鼓(美浜友遊くらぶ) コーラス(すみれ会) 平成31年度のサロンについての話し合い
12日(火)	和田西畜産センター		
19日(火)	上田井集会場		
21日(木)	浜ノ瀬住民会館		

\*参加費無料 申し込み等の必要はありませんので、気軽に参加してください。

問い合わせ先 美浜町社会福祉協議会 TEL 23-5393



## 美浜町地域おこし協力隊 活動報告 (小林 康世)

地域おこし協力隊 小林です！

昨年は1年を通してアンテナショップMIHAMAをご愛顧頂きありがとうございました。

アンテナショップMIHAMAのフェイスブックでは毎週日曜日の営業日と週に2～3回更新させて頂いておりますが広報のこちらのコーナーではお久しぶりです。

アンテナショップのフェイスブックでも取り上げましたが、先日出品者の方から鶴が越冬の為に飛来したという情報を写真とともに頂き美浜町の自然の豊かさを実感しています。



美浜町での2度目の冬、町内を歩いていて何度も何度も写真を撮る為に立ち止まります。

2018年は、沢山の事がありました。

アンテナショップでのイベントの数々や煙樹ヶ浜フェスティバル等々の楽しい事あり、台風の被害といった辛い出来事ありと激動の1年でした。

昨年12月には美浜町商工会の主催で2017年に続き2年連続でMIHAMAサミット産品コーナーを特設して頂き沢山のお客様に来て頂きました。

また、29日には初の試みとして年末の特別営業も行い、野菜をはじめ正月の飾りなどの雑貨等々をお買い求めいただき、大盛況で1年の営業を締めくくる事が出来ました。

今年2019年もアンテナショップMIHAMAで沢山の方に喜んで頂けるように頑張ります。

最近、平日にアンテナショップを掃除している際や、役場周辺や買い物に出かけた街中でお声をかけて頂けるようになり嬉しいとともに、アンテナショップMIHAMAを通して住民の方々にもっと喜んでもらえるように頑張ろう！と決意を新たにしています。

今年もアンテナショップMIHAMA（毎週日曜日午前9時から午後1時まで営業中！）をよろしくお祈りします！



### 町長通信

穏やかなお天気で2019年がスタートしました。

良いお天気に恵まれ、初日の出を見られた方も多かったのではないのでしょうか。

今年こそ災害の少ない年、いい年（猪に因み）であってほしいものです。

さて、先般和歌山市で土砂災害防止に関する会議があり、出席させていただきました。

平成29年7月の九州北部豪雨の教訓や砂防事業、土砂災害対策の為に最新研究状況等、大学の准教授や国土交通省の皆さんの説明を受けました。

日本はご承知のとおり、災害国で、和歌山県、美浜町は、南海トラフの地震や3連動の地震や津波等も危惧され、また台風の多い地域でもあります。

台風がもたらす暴風や大雨の注意も必要です。

会議では、31年度水管理・国土保全局の予算決定の概要や防災・減災、国土強靱化のための3か年緊急対策の報告を受け、防災対策こそが大事だと再認識し

ました。

この会議で気になったのは、風化という言葉でした。東日本大震災のその後で津波が起きたときは基本的には当然徒歩で逃げるべきであって、車だと道が渋滞している間に車ごと津波に巻き込まれるとの再認識や率先避難される方の減少等のお話がありました。

日本人は忘れやすい人種だと言われるケースもあり、のど元過ぎれば熱さ忘れるとの言葉をもう一度かみしめる必要があるかもしれません。

今美浜町では、津波による犠牲者ゼロを目指し地震津波対策として、津波避難施設の整備や西川河川改修のスピードアップや浜ノ瀬海岸の越波対策等安全・安心の町づくりを進めています。

ハード面の整備とともに避難訓練や防災講演会等も行っています。

ご協力をお願いします。

林下 康世

広報みはま 発行／美浜町役場

和歌山県日高郡美浜町和田1138-278 TEL 0738-22-4123

広報はホームページでもご覧いただけます。http://www.town.mihama.wakayama.jp/

この広報誌は再生紙を使用しています。

