

美浜町 ため池ハザードマップ

このハザードマップは、地震や豪雨等により、
万が一ため池が決壊するおそれがある場合の備えとして、
安全な避難行動に役立つための情報を提供するものです。
日頃から、ため池災害に備え、ハザードマップの記載内容を確認し、
いち早い避難行動や災害応急対応ができるように心がけましょう！

もし、
ため池が決壊したら…



令和2年3月作成



このため池ハザードマップに関するお問い合わせ先

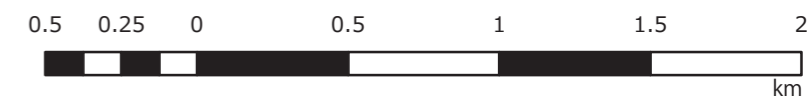
美浜町役場 産業建設課 TEL:0738-22-4123(代表)

〒644-0044 和歌山県日高郡美浜町和田1138-278 <http://www.town.mihama.wakayama.jp/>

美浜町ため池ハザードマップ 索引図

目次

もしも、ため池が壊れたら	3	三尾地区（西部）広域図	15	避難情報について	27
ため池ハザードマップ		（白谷池、古池、新池、狭間池、慶本池）		わが家の防災メモ	29
立花池 I・II	5	白谷池	17		
今池	7	古池	19		
上ノ池	9	新池	21		
本ノ脇池	11	狭間池	23		
大山谷池	13	慶本池	25		



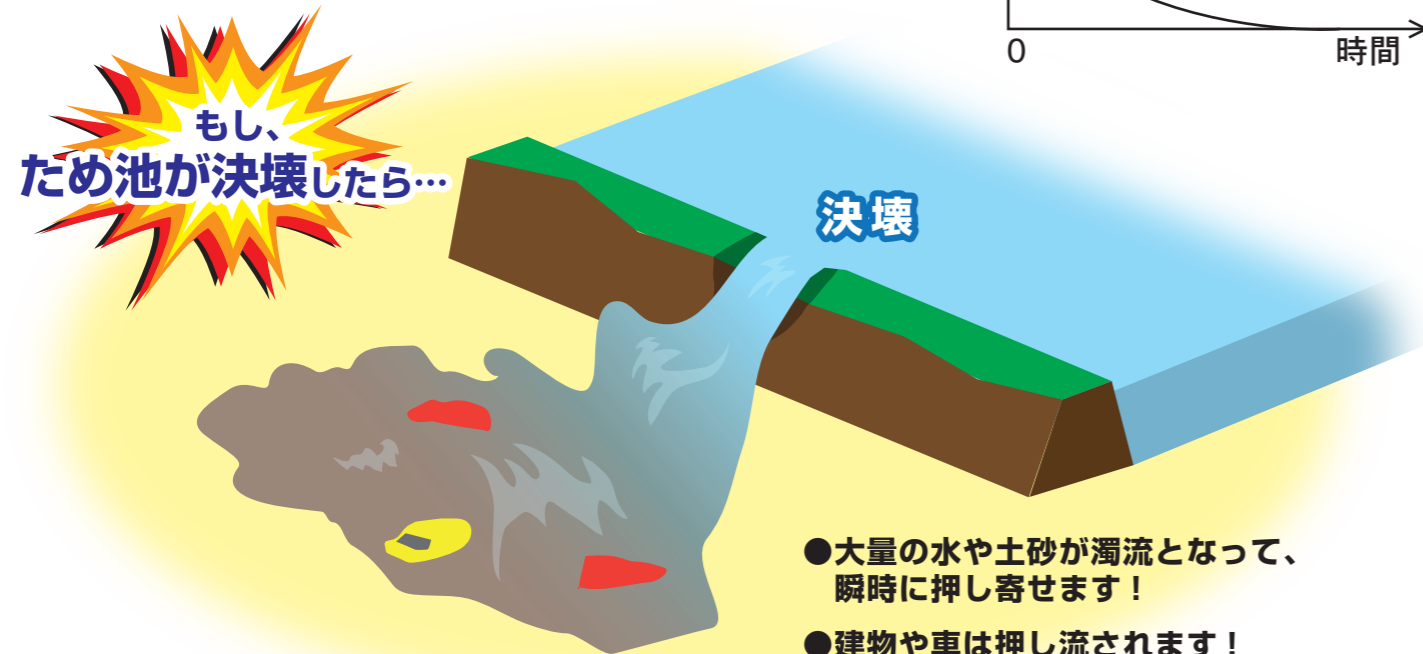
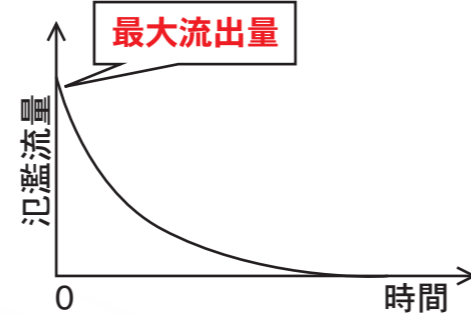
もしも、ため池が壊れたら

ため池の破堤条件

この地図は、大雨や地震等により、満水位の状態にあるため池の堤体が瞬時に決壊し、ため池の総貯水量が全て流出した場合に想定される浸水範囲及び浸水時の水深を示しています。

大雨や地震等による決壊を想定

- ▶ 決壊時のため池の水位⇒**満水位**
- ▶ ため池の堤体が**瞬時に破壊**（より厳しい条件を想定）
- ▶ 破堤時に堤高・貯水量に応じた**最大流出量**から時間とともに流量は減衰し、ため池の**総貯水量が全て流出**



- 大量の水や土砂が濁流となって、瞬時に押し寄せます！
- 建物や車は押し流されます！
- 道路や住宅地、田畑は土砂に埋まります！

こんなとき、ため池が危ない！！

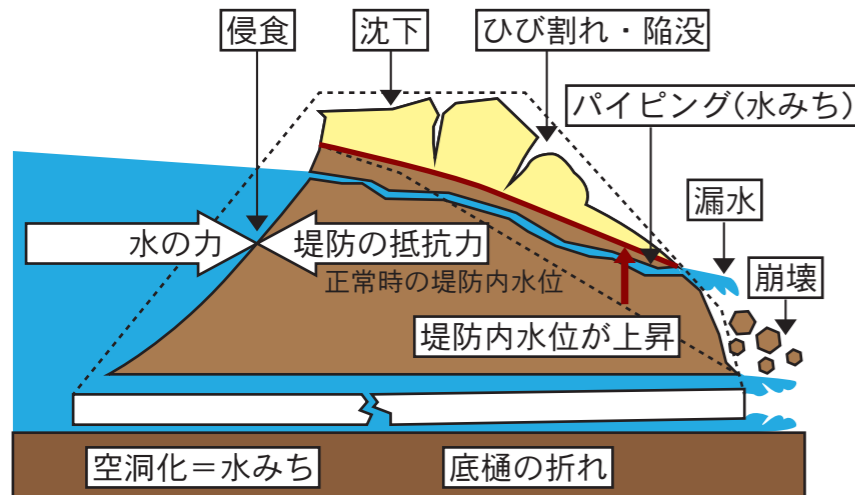
大雨時

- 急激な水位上昇により、流水が堤体を越えようとする場合
- 漏水が急激に増えた場合や漏水に濁りが生じた場合
- 堤体が陥没し、漏水が生じた場合

地震時（震度4以上）

- 堤体の陥没やひび割れが発生し、急激な漏水量の増加や漏水に濁りが生じた場合

堤体の断面



大雨及び地震による決壊要因

大雨のとき	雨の降り方と降水量（1時間雨量）
やや強い雨	10～20mm 未満 地面一面に水たまりができ、話し声がかきとりにくくなります。長雨になりそうなら警戒が必要です。
強い雨	20～30mm 未満 土砂降りの雨。傘をさしていてもぬれてしまうほどの雨です。小河川なら氾濫、また、崖崩れの心配もあります。
激しい雨	30～50mm 未満 激しい雨。山崩れ、崖崩れがおりやすくなります。道路規制も行われます。避難の準備が必要です。
非常に激しい雨	50～80mm 未満 滝のように降り、あたりが水しぶきで白っぽくなります。屋内で寝ている人の半数くらいが気づくほど激しい雨です。
猛烈な雨	80mm 以上 息が苦しくなるような圧迫感があります。大雨による大規模な災害が発生する恐れが強く、厳重な警戒が必要です。

地震のとき	地震と揺れ等の状況
震度4	●ほとんどの人が驚く。 ●電灯などのつり下げ物は大きく揺れる。 ●座りの悪い置物が、倒れることがある。
震度5弱	●大半の人が、恐怖を覚え、物につかまりたいと感じる。 ●棚にある食器類や本が落ちることがある。 ●固定していない家具が移動することがあり、不安定なものは倒れることがある。
震度5強	●物につかまらなると歩くことが難しい。 ●棚にある食器類や本で落ちるものが増える。 ●固定していない家具が倒れることがある。 ●補強されていないブロック塀が崩れることがある。
震度6弱	●立っていることが困難になる。 ●固定していない家具の大半が移動し、倒れるものもある。 ●壁のタイルや窓ガラスが破損、落下することがある。 ●耐震性の低い木造建築物は、瓦が落下したり、建物が傾いたりすることがある。倒れるものもある。
震度6強	●固定していない家具のほとんどが移動し、倒れるものが増える。 ●耐震性の低い木造建築物は、傾き倒れるものが増える。 ●大きな地割れが生じたり、大規模な地すべりや山体の崩壊が発生することがある。
震度7	●耐震性の低い木造建築物は、傾き倒れるものがさらに増える。 ●耐震性の高い木造建物でも、まれに傾くものがある。 ●耐震性の低い鉄筋コンクリート造の建物では、倒れるものが増える。

こんなとき、ため池が危ない！！

大雨の場合

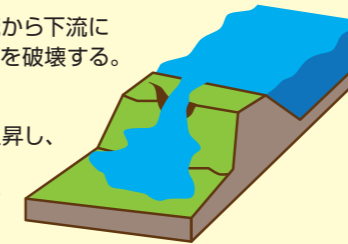
ため池の水位が上昇し、堤防をのり越えた水の勢いによって堤防が侵食され、決壊することがあります。流木やゴミ等によって余水吐の断面がふさがると、堤防を越流しやすくなり、侵食・崩壊の危険性は、一層高くなります。

浸透破壊（パイピング）

堤体内部が劣化して、上流から下流に向かう水道が発生して堤体を破壊する。

越流破壊

豪雨により水位が急激に上昇し、堤体を越えて流れだし、流下することで下流斜面を侵食破壊する



地震の場合

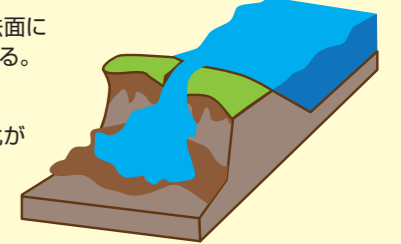
ため池の堤防が、地震による大きな力を受けて亀裂が生じることで決壊する危険性があります。比較的小さな地震でも、堤防の内部に生じた亀裂などにより強度が低下し、水圧に耐え切れず決壊することがありますので注意が必要です。

斜面すべり

地震動により、堤体の法面にすべりが発生し崩壊に至る。

堤体崩壊

地震の揺れにより液状化が発生し、堤体や地盤が大きく変形することにより崩壊に至る。



ため池にこんな現象がみられた場合は、決壊の恐れがあります。すぐ避難しましょう！

- 堤防に亀裂がみられる
- 張りブロックが壊れている
- 堤防から漏水がみられる

ため池決壊と同時に発生するおそれがある災害

ため池が決壊するおそれがある状況では、周辺で様々な災害も発生している可能性があることに注意して避難しましょう。



この地図は、大雨や地震等により、立花池 I・II の堤体が瞬時に決壊し、ため池の総貯水量が流出した場合に想定される浸水範囲及び浸水時の水深を示しています。また緊急避難場所や避難経路等は、ワークショップの結果を反映しています。

浸水範囲等は、国土地理院の標高点 (DEM) を使用してはん濫解析シミュレーションを行ったものです。実際の浸水範囲等は、ため池の貯水量、堤体の被害の程度、周辺の土地利用の状況等で異なり、記載されている範囲以外においても被害は発生する可能性があります。

ため池諸元
 総貯水量……2,100m³
 堤 高……6.4m
 堤 長……26m

ため池諸元
 総貯水量……1,100m³
 堤 高……4.0m
 堤 長……30m

昭和50年代
 大雨で崩落があった

決壊後1分未満

決壊後5分

大雨等で道路冠水の
 可能性がある

決壊後1分未満

決壊後5分

大雨時水路から越流
 余水吐一部崩落危険

凡 例

対象ため池	氾濫流の到達時間
緊急避難場所	避難時注意範囲
避難所	主要道路
避難所 (浸水深内)	急傾斜地崩壊
避難経路	警戒区域
避難の方向	土石流
	警戒区域

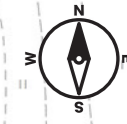
※避難所等によっては、浸水区域や土砂災害警戒区域などに含まれる場合があります。避難時には注意が必要です。

浸水深の目安

5.0m 以上	2階の屋根以上が浸水
3.0m~5.0m未満	2階の軒下まで浸水する程度
2.0m~3.0m未満	
1.0m~2.0m未満	1階の軒下まで浸水する程度
0.5m~1.0m未満	大人の腰までつかる程度
0.5m未満	大人の膝までつかる程度

この地図は、大雨や地震等により、今池の堤体が瞬時に決壊し、ため池の総貯水量が流出した場合に想定される浸水範囲及び浸水時の水深を示しています。また緊急避難場所や避難経路等は、ワークショップの結果を反映しています。

浸水範囲等は、国土地理院の標高点 (DEM) を使用してはん濫解析シミュレーションを行ったものです。実際の浸水範囲等は、ため池の貯水量、堤体の被害の程度、周辺の土地利用の状況等で異なり、記載されている範囲以外においても被害は発生する可能性があります。



ため池諸元
 総貯水量……4,200m³
 堤 高……8.5m
 堤 長……65m



今池

決壊後20分

垂直避難も検討する

決壊後2分

決壊後5分

決壊後10分

決壊後20分

和田西中集会場



西中集会場

凡 例

	対象ため池		氾濫流の到達時間
	緊急避難場所		避難時注意範囲
	避難所		主要道路
	避難所 (浸水深内)		急傾斜地崩壊警戒区域
	避難経路 避難の方向		土石流警戒区域

※避難所等によっては、浸水区域や土砂災害警戒区域などに含まれる場合があります。避難時には注意が必要です。

浸水深の目安

5.0m以上	2階の屋根以上が浸水
3.0m~5.0未満	2階の軒下まで浸水する程度
2.0m~3.0未満	1階の軒下まで浸水する程度
1.0m~2.0未満	大人の腰までつかる程度
0.5m~1.0未満	大人の膝までつかる程度
0.5m未満	

かみのいけ 上ノ池 ため池ハザードマップ



この地図は、大雨や地震等により、上ノ池の堤体が瞬時に決壊し、ため池の総貯水量が流出した場合に想定される浸水範囲及び浸水時の水深を示しています。また緊急避難場所や避難経路等は、ワークショップの結果を反映しています。

浸水範囲等は、国土地理院の標高点 (DEM) を使用してはん濫解析シミュレーションを行ったものです。実際の浸水範囲等は、ため池の貯水量、堤体の被害の程度、周辺の土地利用の状況等で異なり、記載されている範囲以外においても被害は発生する可能性があります。



ため池諸元
総貯水量……7,900m³
堤 高………4.1m
堤 長………32m

上ノ池

決壊後5分

決壊後20分

決壊後10分

垂直避難も検討する

和田西中集会場

決壊後2分

凡 例	
	対象ため池
	氾濫流の到達時間
	緊急避難場所
	避難時注意範囲
	避難所
	急傾斜地崩壊警戒区域
	避難所 (浸水深内)
	警戒区域
	避難経路 避難の方向
	土石流警戒区域

※避難所等によっては、浸水区域や土砂災害警戒区域などに含まれる場合があります。避難時には注意が必要です。

浸水深の目安	
5.0m以上	2階の屋根以上が浸水
3.0m~5.0m未満	2階の軒下まで浸水する程度
2.0m~3.0m未満	
1.0m~2.0m未満	1階の軒下まで浸水する程度
0.5m~1.0m未満	大人の腰までつかる程度
0.5m未満	大人の膝までつかる程度

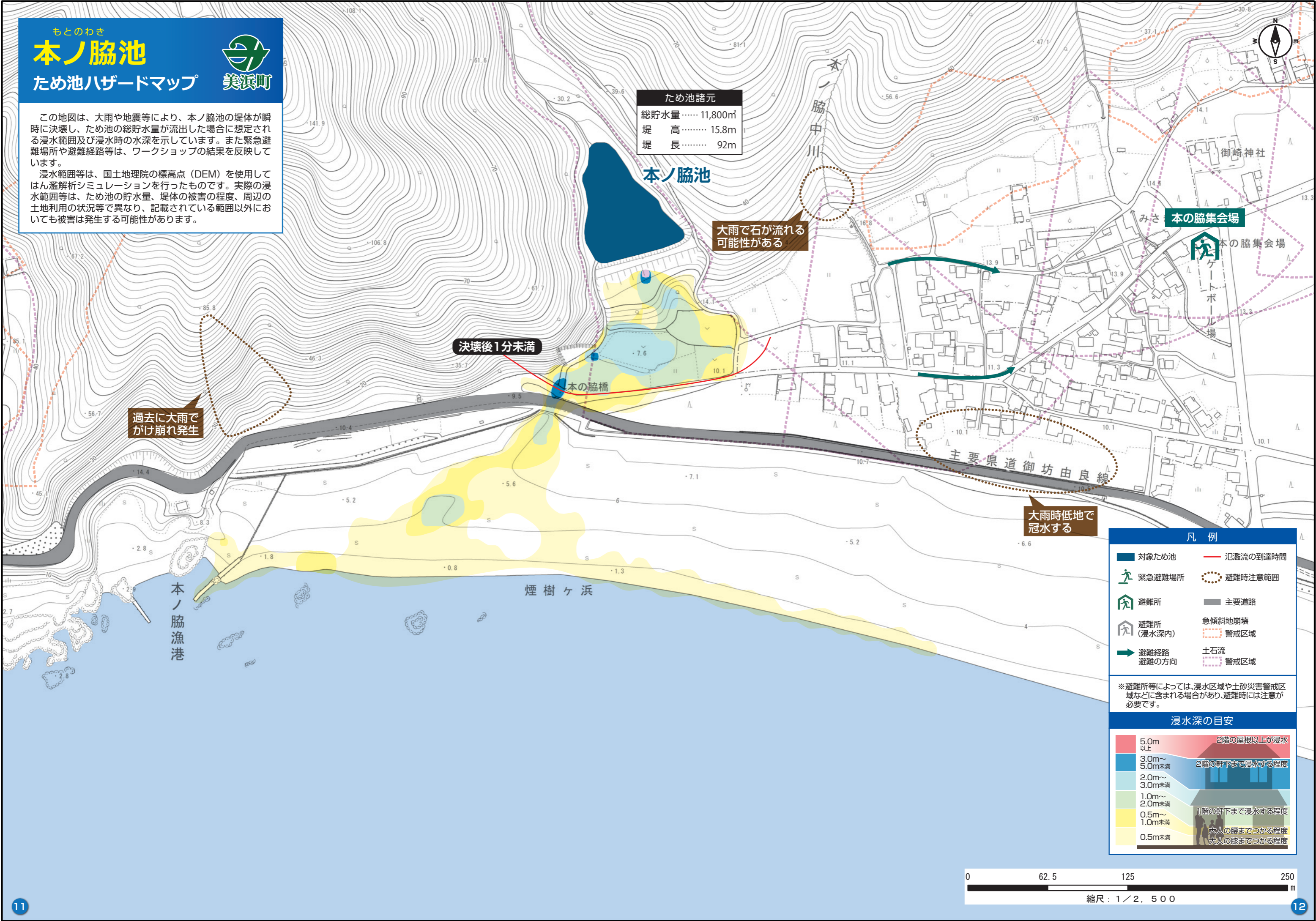
0 50 100 200 m
縮尺：1/3,000

もとのわき
本ノ脇池
 ため池ハザードマップ 美浜町

この地図は、大雨や地震等により、本ノ脇池の堤体が瞬時に決壊し、ため池の総貯水量が流出した場合に想定される浸水範囲及び浸水時の水深を示しています。また緊急避難場所や避難経路等は、ワークショップの結果を反映しています。

浸水範囲等は、国土地理院の標高点（DEM）を使用してはん濫解析シミュレーションを行ったものです。実際の浸水範囲等は、ため池の貯水量、堤体の被害の程度、周辺の土地利用の状況等で異なり、記載されている範囲以外においても被害は発生する可能性があります。

ため池諸元
 総貯水量…… 11,800m³
 堤 高……… 15.8m
 堤 長……… 92m



過去に大雨で
がけ崩れ発生

決壊後1分未満

大雨で石が流れる
可能性がある

大雨時低地で
冠水する

凡 例

	対象ため池		氾濫流の到達時間
	緊急避難場所		避難時注意範囲
	避難所		主要道路
	避難所 (浸水深内)		急傾斜地崩壊 警戒区域
	避難経路 避難の方向		土石流 警戒区域

※避難所等によっては、浸水区域や土砂災害警戒区域などに含まれる場合があります。避難時には注意が必要です。

浸水深の目安

5.0m以上	2階の屋根以上が浸水
3.0m～5.0m未満	2階の軒下まで浸水する程度
2.0m～3.0m未満	
1.0m～2.0m未満	1階の軒下まで浸水する程度
0.5m～1.0m未満	大人の腰までつかる程度
0.5m未満	大人の膝までつかる程度

おおやまに
大山谷池
ため池ハザードマップ

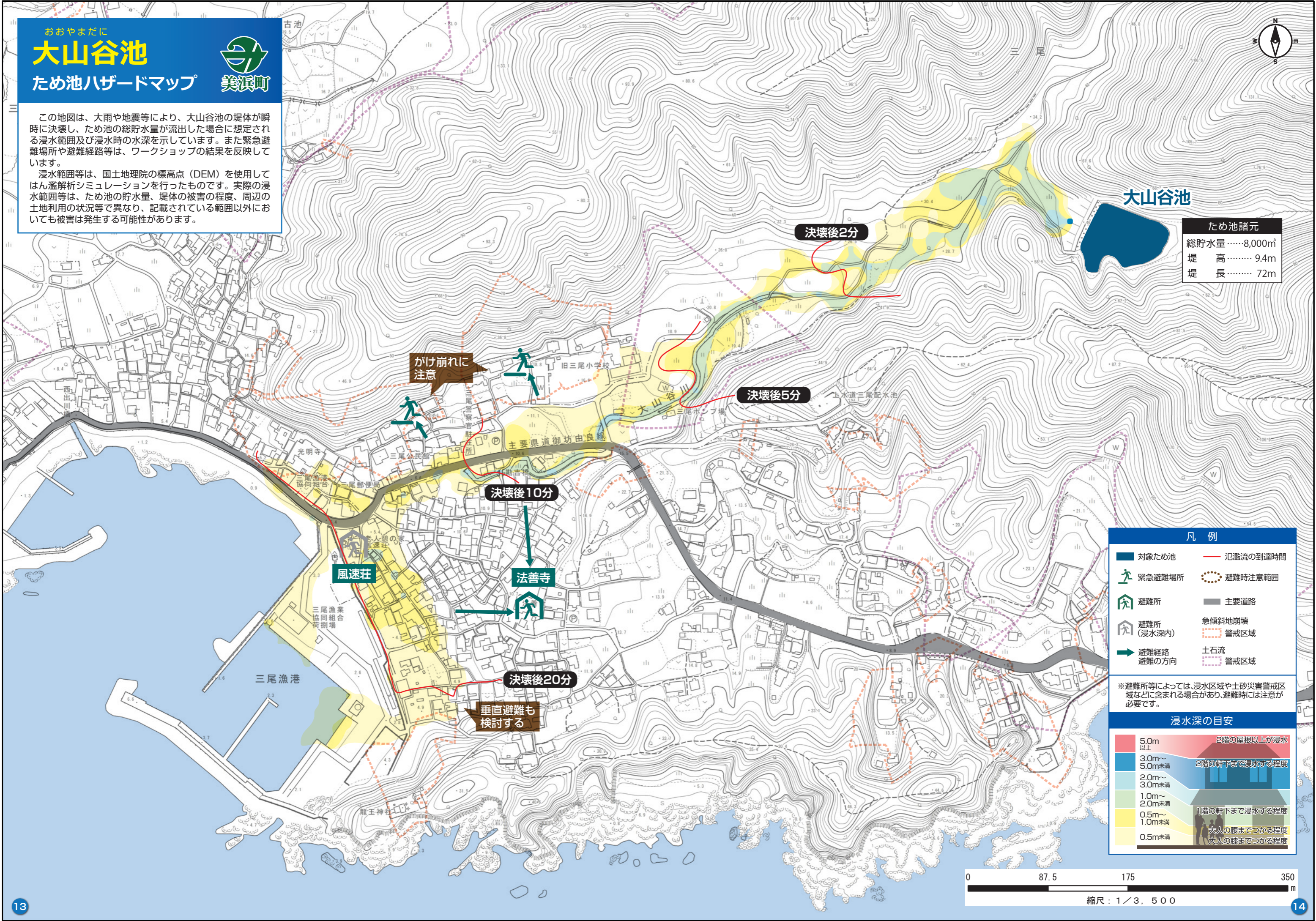


この地図は、大雨や地震等により、大山谷池の堤体が瞬時に決壊し、ため池の総貯水量が流出した場合に想定される浸水範囲及び浸水時の水深を示しています。また緊急避難場所や避難経路等は、ワークショップの結果を反映しています。

浸水範囲等は、国土地理院の標高点（DEM）を使用してはん濫解析シミュレーションを行ったものです。実際の浸水範囲等は、ため池の貯水量、堤体の被害の程度、周辺の土地利用の状況等で異なり、記載されている範囲以外においても被害は発生する可能性があります。

大山谷池

ため池諸元
総貯水量……8,000m³
堤 高……9.4m
堤 長……72m



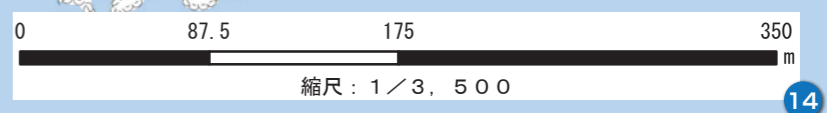
凡 例

	対象ため池		氾濫流の到達時間
	緊急避難場所		避難時注意範囲
	避難所		主要道路
	避難所 (浸水深内)		急傾斜地崩壊 警戒区域
	避難経路 避難の方向		土石流 警戒区域

※避難所等によっては、浸水区域や土砂災害警戒区域などに含まれる場合があります。避難時には注意が必要です。

浸水深の目安

5.0m以上	2階の屋根以上が浸水
3.0m～5.0m未満	2階の軒下まで浸水する程度
2.0m～3.0m未満	
1.0m～2.0m未満	1階の軒下まで浸水する程度
0.5m～1.0m未満	大人の腰までつかる程度
0.5m未満	大人の膝までつかる程度



みおちく
三尾地区(西部)
広域図
 (白谷池・新池・狭間池・古池・慶本池)
ため池ハザードマップ



ため池ハザードマップ

この地図は、大雨や地震等により、5つの池の堤体が同時に決壊し、ため池の総貯水量が流出した場合に想定される浸水範囲及び浸水時の水深を示しています。また緊急避難場所や避難経路等は、ワークショップの結果を反映しています。

浸水範囲等は、国土地理院の標高点 (DEM) を使用してはん濫解析シミュレーションを行ったものです。実際の浸水範囲等は、ため池の貯水量、堤体の被害の程度、周辺の土地利用の状況等で異なり、記載されている範囲以外においても被害は発生する可能性があります。

ため池諸元
 総貯水量……6,000m³
 堤 高……12.0m
 堤 長…… 50m

白谷池

ため池諸元
 総貯水量……12,000m³
 堤 高…… 4.9m
 堤 長…… 90m

新池

ため池諸元
 総貯水量……6,000m³
 堤 高…… 7.0m
 堤 長…… 60m

狭間池

ため池諸元
 総貯水量……1,400m³
 堤 高…… 2.2m
 堤 長…… 30m

古池

ため池諸元
 総貯水量……3,400m³
 堤 高…… 4.2m
 堤 長…… 50m

慶本池

垂直避難も
検討する

過去に水の
逆流があった

垂直避難も
検討する

垂直避難も
検討する

凡 例

	対象ため池		氾濫流の到達時間
	緊急避難場所		避難時注意範囲
	避難所		主要道路
	避難所 (浸水深内)		急傾斜地崩壊 警戒区域
	避難経路 避難の方向		土石流 警戒区域

※避難所等によっては、浸水区域や土砂災害警戒区域などに含まれる場合があります。避難時には注意が必要です。

浸水深の目安

5.0m以上	2階の屋根以上が浸水
3.0m～5.0m未満	2階の軒下まで浸水する程度
2.0m～3.0m未満	1階の軒下まで浸水する程度
1.0m～2.0m未満	大人の腰までつかる程度
0.5m～1.0m未満	大人の膝までつかる程度
0.5m未満	

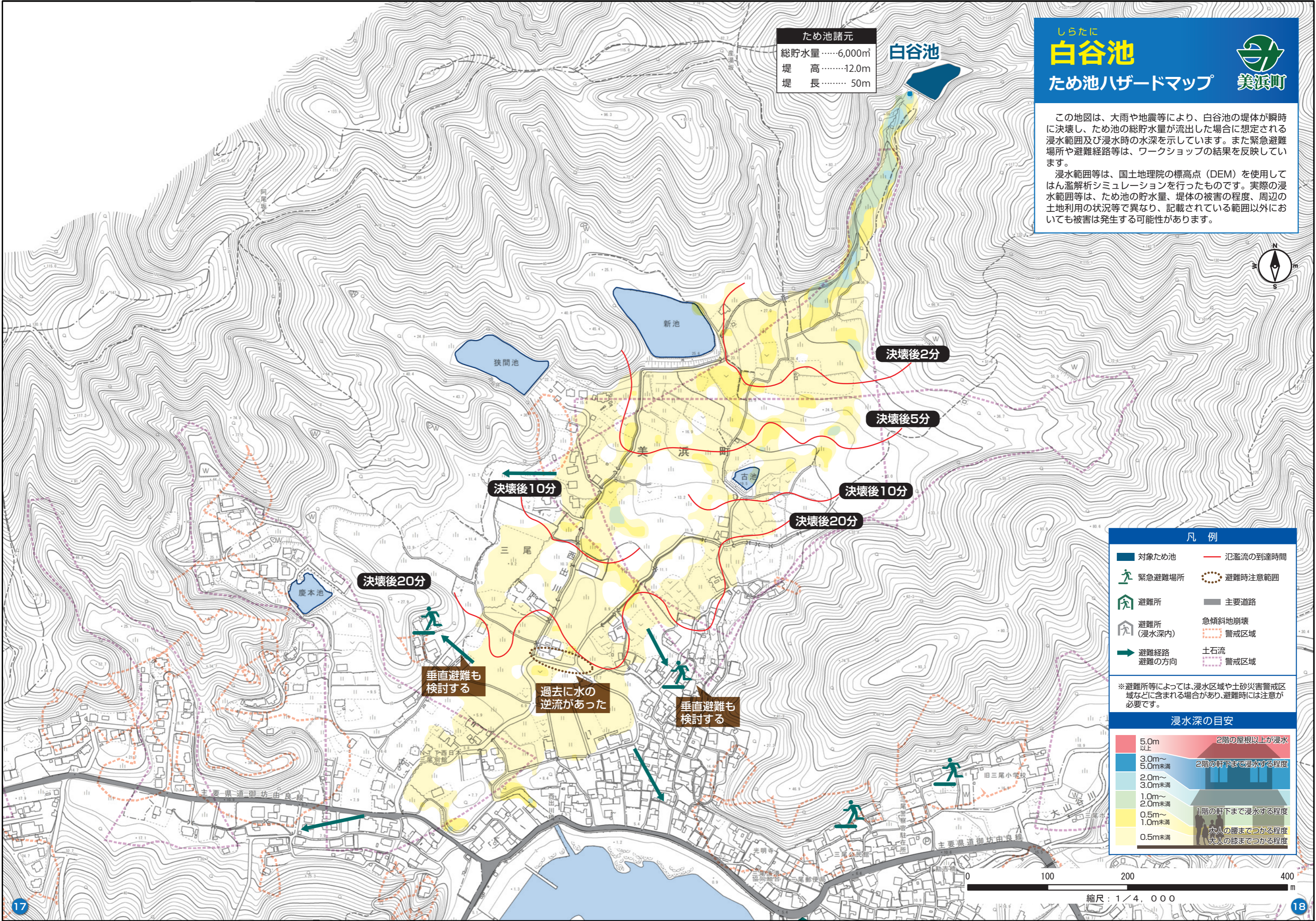


縮尺：1 / 4, 0 0 0

ため池諸元
総貯水量……6,000m³
堤 高……12.0m
堤 長……50m

この地図は、大雨や地震等により、白谷池の堤体が瞬時に決壊し、ため池の総貯水量が流出した場合に想定される浸水範囲及び浸水時の水深を示しています。また緊急避難場所や避難経路等は、ワークショップの結果を反映しています。

浸水範囲等は、国土地理院の標高点（DEM）を使用している。解析シミュレーションを行ったものです。実際の浸水範囲等は、ため池の貯水量、堤体の被害の程度、周辺の土地利用の状況等で異なり、記載されている範囲以外においても被害は発生する可能性があります。



凡 例

対象ため池	氾濫流の到達時間
緊急避難場所	避難時注意範囲
避難所	主要道路
避難所(浸水深内)	急傾斜地崩壊
避難経路	警戒区域
避難の方向	土石流
	警戒区域

※避難所によっては、浸水区域や土石災害警戒区域などに含まれる場合があります。避難時には注意が必要です。

浸水深の目安

5.0m以上	2階の屋根以上が浸水
3.0m~5.0m未満	2階の軒下まで浸水する程度
2.0m~3.0m未満	
1.0m~2.0m未満	1階の軒下まで浸水する程度
0.5m~1.0m未満	大人の腰までつかる程度
0.5m未満	大人の膝までつかる程度

決壊後10分

決壊後2分

決壊後5分

決壊後10分

決壊後20分

決壊後20分

垂直避難も検討する

過去に水の逆流があった

垂直避難も検討する

ため池諸元
 総貯水量……1,400㎡
 堤高……2.2m
 堤長……30m

この地図は、大雨や地震等により、古池の堤体が瞬時に決壊し、ため池の総貯水量が流出した場合に想定される浸水範囲及び浸水時の水深を示しています。また緊急避難場所や避難経路等は、ワークショップの結果を反映しています。

浸水範囲等は、国土地理院の標高点（DEM）を使用しているため、浸水範囲等は、ため池の貯水量、堤体の被害の程度、周辺の土地利用の状況等で異なり、記載されている範囲以外においても被害は発生する可能性があります。

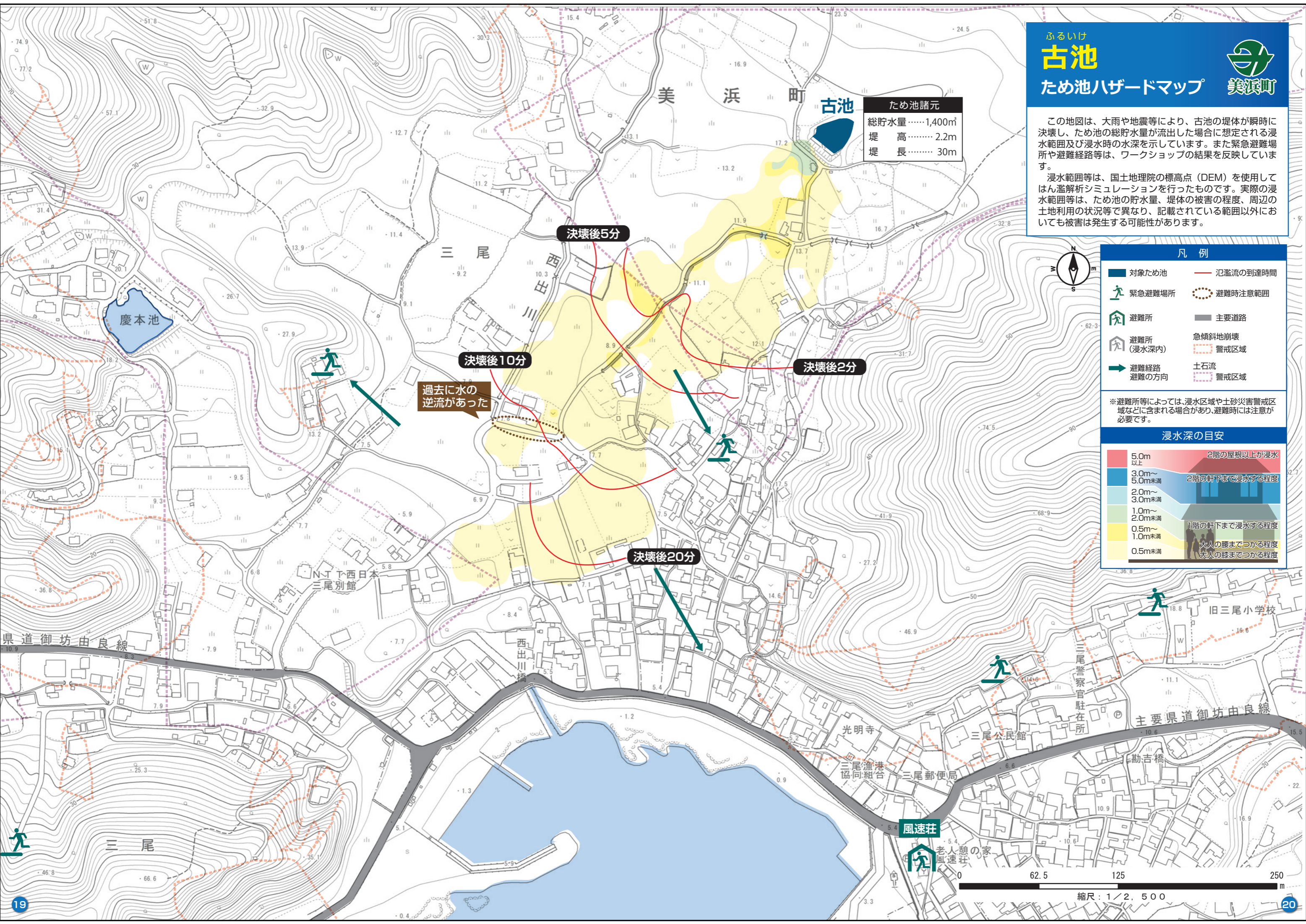
凡例

	対象ため池		氾濫流の到達時間
	緊急避難場所		避難時注意範囲
	避難所		主要道路
	避難所（浸水深内）		急傾斜地崩壊警戒区域
	避難経路 避難の方向		土石流警戒区域

※避難所によっては、浸水区域や土砂災害警戒区域などに含まれる場合があります。避難時には注意が必要です。

浸水深の目安

5.0m以上	2階の屋根以上が浸水
3.0m～5.0m未満	2階の軒下まで浸水する程度
2.0m～3.0m未満	1階の軒下まで浸水する程度
1.0m～2.0m未満	大人の腰までつかる程度
0.5m～1.0m未満	大人の膝までつかる程度
0.5m未満	



しんいけ
新池
ため池ハザードマップ 美浜町

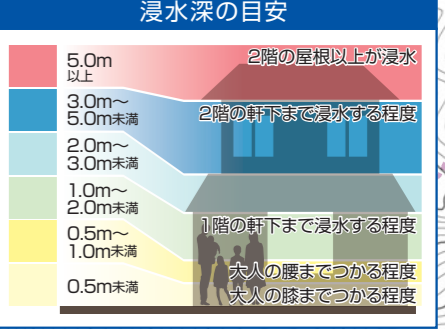
この地図は、大雨や地震等により、新池の堤体が瞬時に決壊し、ため池の総貯水量が流出した場合に想定される浸水範囲及び浸水時の水深を示しています。また緊急避難場所や避難経路等は、ワークショップの結果を反映しています。

浸水範囲等は、国土地理院の標高点（DEM）を使用してはん濫解析シミュレーションを行ったものです。実際の浸水範囲等は、ため池の貯水量、堤体の被害の程度、周辺の土地利用の状況等で異なり、記載されている範囲以外においても被害は発生する可能性があります。

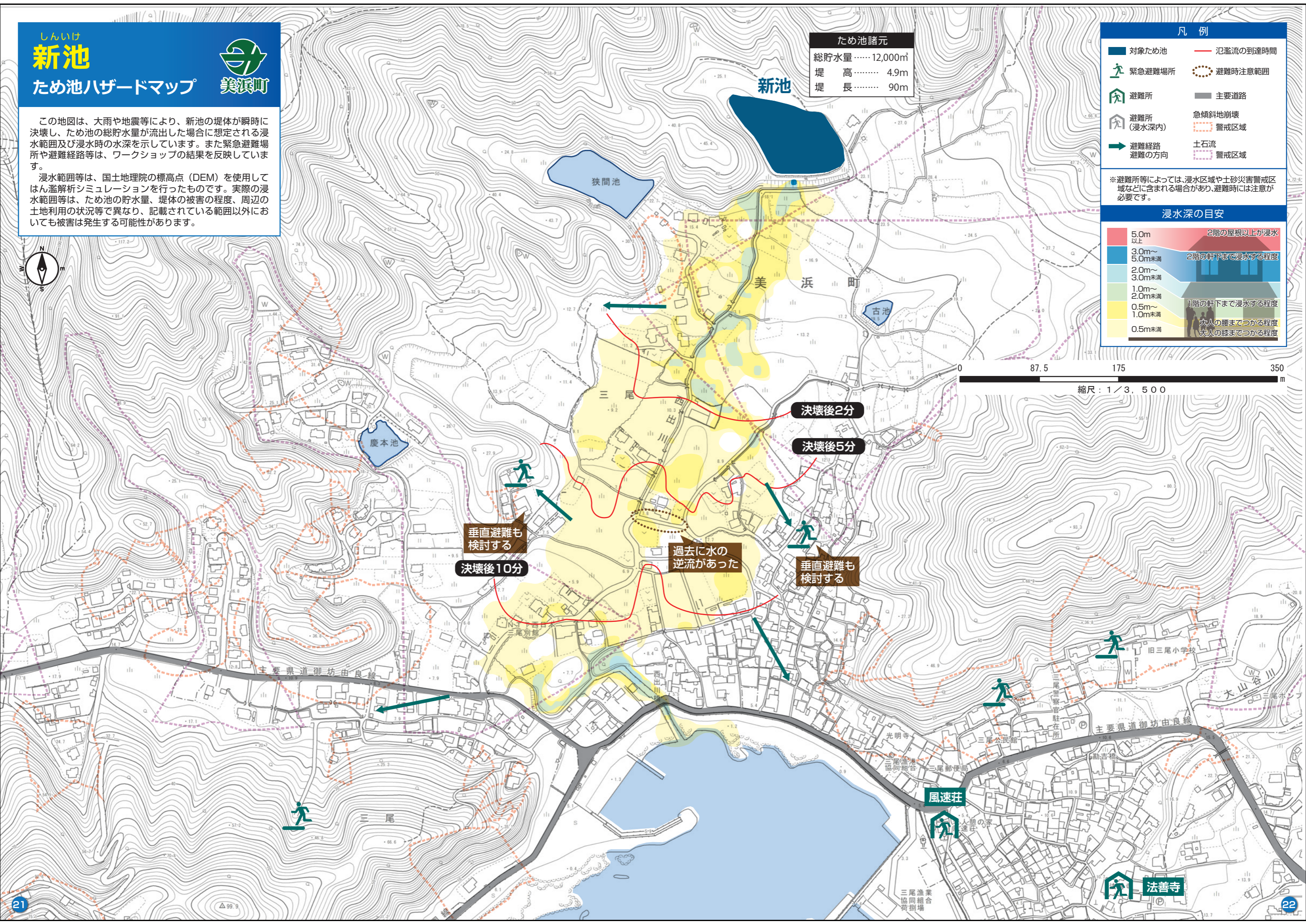
ため池諸元
総貯水量……12,000㎡
堤高……4.9m
堤長……90m

- 凡例**
- 対象ため池
 - 緊急避難場所
 - 避難所
 - 避難所（浸水深内）
 - 避難経路
避難の方向
 - 氾濫流の到達時間
 - 避難時注意範囲
 - 主要道路
 - 急傾斜地崩壊
警戒区域
 - 土石流
警戒区域

※避難所によっては、浸水区域や土砂災害警戒区域などに含まれる場合があります。避難時には注意が必要です。



縮尺：1/3,500



垂直避難も検討する
決壊後10分

過去に水の逆流があった

決壊後2分

決壊後5分

垂直避難も検討する

風速荘

法善寺

はざま
狭間池
ため池ハザードマップ 美浜町

この地図は、大雨や地震等により、狭間池の堤体が瞬時に決壊し、ため池の総貯水量が流出した場合に想定される浸水範囲及び浸水時の水深を示しています。また緊急避難場所や避難経路等は、ワークショップの結果を反映しています。

浸水範囲等は、国土地理院の標高点（DEM）を使用してはん濫解析シミュレーションを行ったものです。実際の浸水範囲等は、ため池の貯水量、堤体の被害の程度、周辺の土地利用の状況等で異なり、記載されている範囲以外においても被害は発生する可能性があります。

ため池諸元
総貯水量……6,000m³
堤 高……… 7.0m
堤 長……… 60m

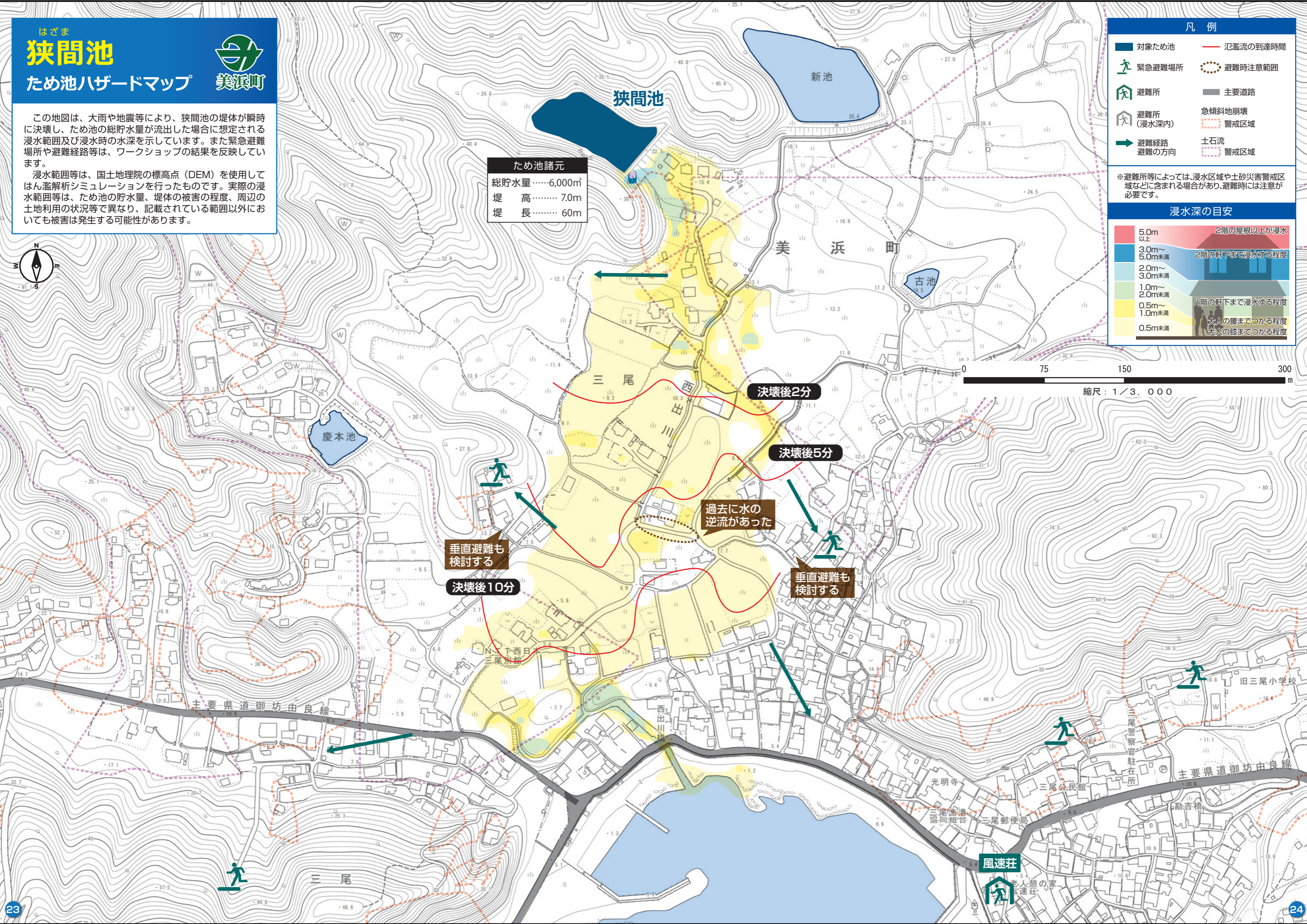
凡 例

- 対象ため池
- 緊急避難場所
- 避難所
- 避難所（浸水深内）
- 避難経路 避難の方向
- 氾濫流の到達時間
- 避難時注意範囲
- 主要道路
- 急傾斜地崩壊 警戒区域
- 土石流 警戒区域

※避難所等によっては、浸水区域や土砂災害警戒区域などに含まれる場合があります。避難時には注意が必要です。

浸水深の目安

- 5.0m以上：2階の屋根以上が浸水
- 3.0m～5.0m未満：2階の軒下まで浸水する程度
- 2.0m～3.0m未満：1階の軒下まで浸水する程度
- 1.0m～2.0m未満：大人の腰までつかる程度
- 0.5m～1.0m未満：大人の膝までつかる程度
- 0.5m未満



0 75 150 300 m
縮尺：1/3,000

この地図は、大雨や地震等により、慶本池の堤体が瞬時に決壊し、ため池の総貯水量が流出した場合に想定される浸水範囲及び浸水時の水深を示しています。また緊急避難場所や避難経路等は、ワークショップの結果を反映しています。

浸水範囲等は、国土地理院の標高点（DEM）を使用してはん濫解析シミュレーションを行ったものです。実際の浸水範囲等は、ため池の貯水量、堤体の被害の程度、周辺の土地利用の状況等で異なり、記載されている範囲以外においても被害は発生する可能性があります。

ため池諸元
 総貯水量……3,400m³
 堤高………4.2m
 堤長………50m

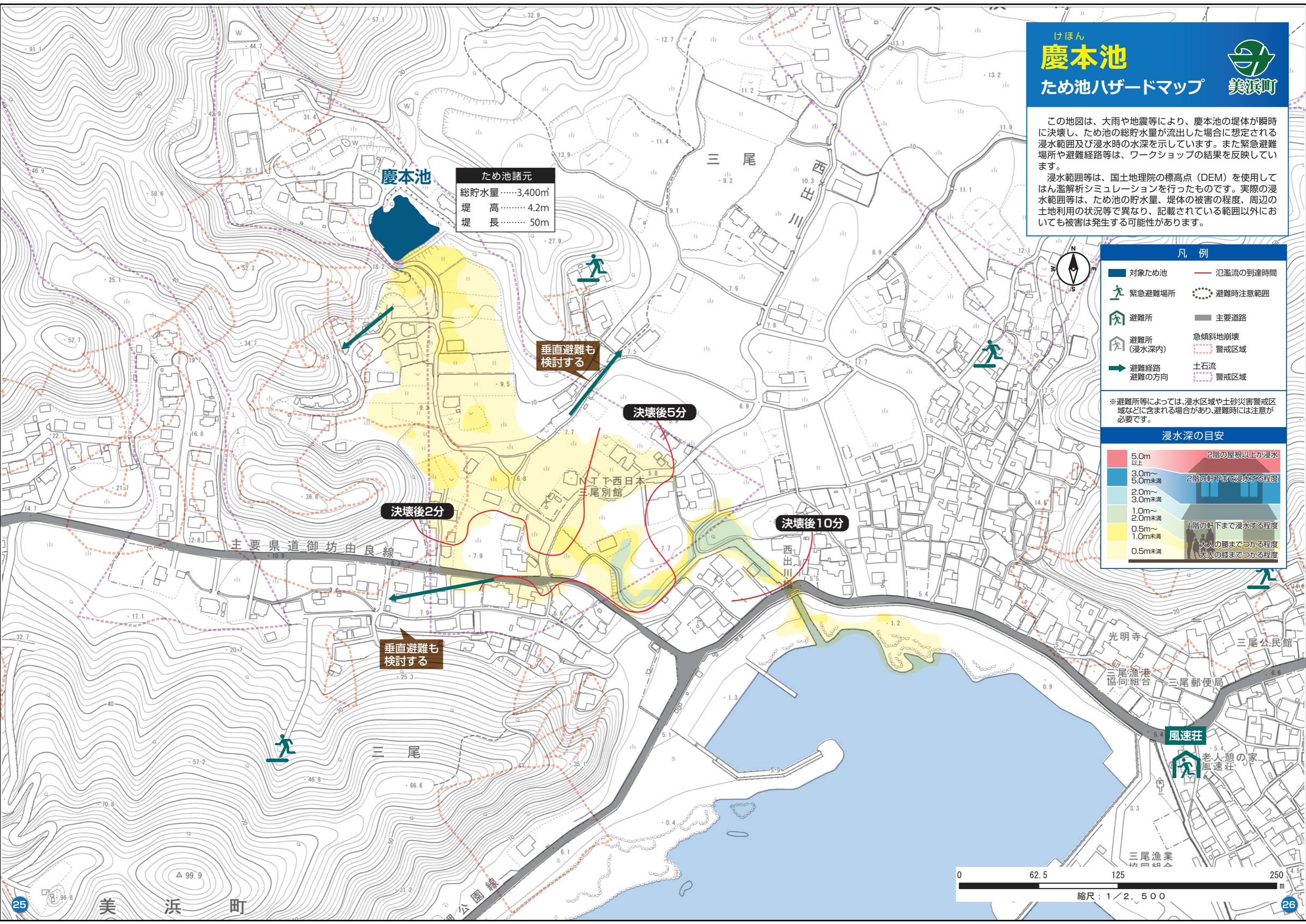
凡例

	対象ため池		氾濫流の到達時間
	緊急避難場所		避難時注意範囲
	避難所		主要道路
	避難所(浸水深内)		急傾斜地崩壊警戒区域
	避難経路 避難の方向		土石流警戒区域

※避難所等によっては、浸水区域や土砂災害警戒区域などに含まれる場合があります。避難時には注意が必要です。

浸水深の目安

5.0m以上	2階の屋根以上が浸水
3.0m～5.0m未満	2階の軒下まで浸水する程度
2.0m～3.0m未満	1階の軒下まで浸水する程度
1.0m～2.0m未満	大人の腰までつかる程度
0.5m～1.0m未満	大人の膝までつかる程度
0.5m未満	



慶本池

垂直避難も検討する

決壊後5分

決壊後2分

決壊後10分

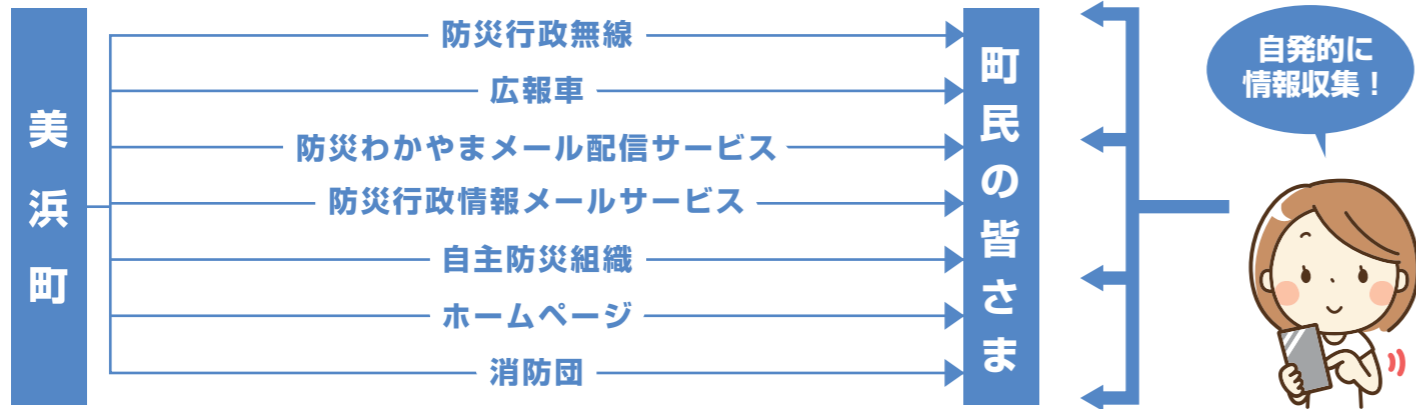
垂直避難も検討する

風速荘

避難情報について

情報の伝達経路

町からの避難情報は、下図のような経路で町民の皆さまに伝達されます。



警戒レベル(5段階)による避難情報が発表されたら

災害の危機が迫っている場合、町は、災害レベルに基づいて、防災行政無線などで避難情報を発表します。これらの情報が発表された場合には、その内容に従い、避難行動を開始してください。

危険度	警戒レベル	とるべき行動	避難に関する情報
高	警戒レベル5 (災害発生)	命を守るための最善の行動	災害発生情報
	警戒レベル4	ただちに全員避難!! 災害発生が迫っています。ただちに避難を開始してください。移動が難しい場合は、近隣や自宅の安全なところへ避難してください。	避難指示(緊急) 避難勧告
	警戒レベル3	高齢者等は避難開始! 災害発生のおそれが高まっています。高齢者や障がいのある方などは避難を開始してください。それ以外の方も避難の準備をしてください。	避難準備 高齢者等避難開始
低	警戒レベル2	避難行動の確認	注意報
	警戒レベル1	最新の気象情報に注意して災害への心構えを高め、避難行動を確認してください。	早期注意情報

携帯電話などに事前登録しておけば、外出先でも防災情報を受け取れます

事前登録

▶ 防災行政情報メールサービス

町の防災情報を受信可能(避難情報)など

E-mail 登録無料

<http://www.town.mihama.wakayama.jp/docs/2015083100019/>



▶ 防災わかやまメール配信サービス

県内の気象情報、防災情報、雨量情報、避難勧告を受信

E-mail 登録無料

<http://bousai-portal.pref.wakayama.lg.jp/mail/mail.html>



いざという時の連絡手段 災害時の安否確認

被災地域内と他の地域を結ぶ声の伝言板 『災害用伝言ダイヤル171』

171 にダイヤルする

伝言の録音の場合 1

暗証番号を利用する録音は「3」

伝言の再生の場合 2

暗証番号を利用する再生は「4」

電話番号をダイヤル

XXXX-XX-XXXX

被災地の電話番号*・携帯電話・PHS・IP 電話の電話番号をダイヤルしてください。
※市外局番からダイヤルしてください。

家族等の安全がインターネット上で確認できる 『災害用伝言web171』

<https://www.web171.jp>

にアクセス

電話番号を入力

XXXX-XX-XXXX

被災地の電話番号*・携帯電話・PHS・IP 電話の電話番号を入力してください。
※市外局番から入力してください。

伝言の登録の場合

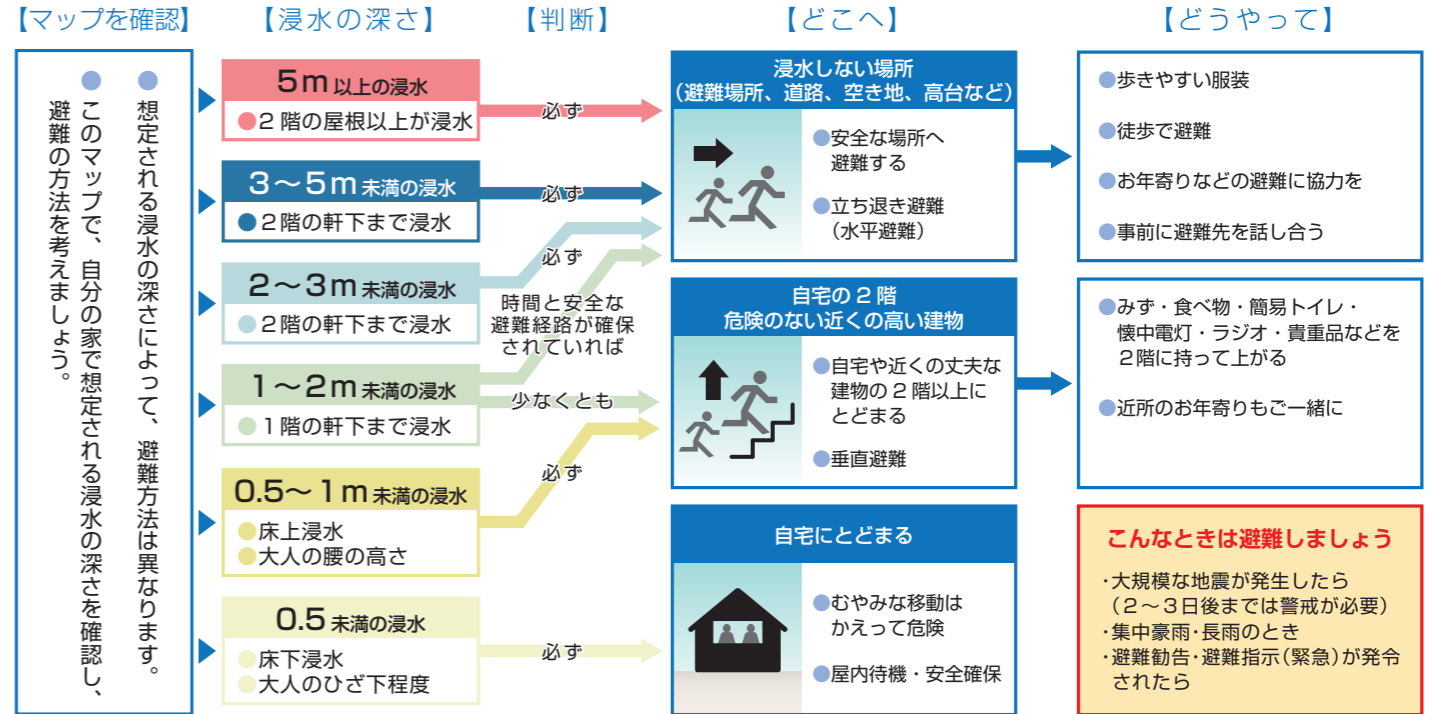
画面の指示に従って文字による伝言の登録をしてください

伝言の閲覧の場合

画面の指示に従って文字による伝言の追加登録をしてください

状況に応じた避難をしよう

>> ため池決壊による浸水の深さを想定した避難の流れ



避難するときは...

非常時持ち出し品 → 家庭の事情にあわせて非常時に持ち出すものをあらかじめ準備しておきましょう

用意できた物に☑チェック

- | | | | |
|---------------------------------------|------------------------------------|------------------------------------|---|
| <input type="checkbox"/> 飲料水 | <input type="checkbox"/> くつ(避難用) | <input type="checkbox"/> 上着・下着 | <input type="checkbox"/> 筆記用具 |
| <input type="checkbox"/> 非常食 | <input type="checkbox"/> ふえ | <input type="checkbox"/> 軍手 | <input type="checkbox"/> 使い捨てカイロ |
| <input type="checkbox"/> 携帯ラジオ | <input type="checkbox"/> 携帯電話 | <input type="checkbox"/> 救急医療品 | <input type="checkbox"/> 小さな子どものいる家庭は |
| <input type="checkbox"/> 懐中電灯 | <input type="checkbox"/> 万能ナイフ | <input type="checkbox"/> 常備薬 | <input type="checkbox"/> 粉ミルク |
| <input type="checkbox"/> ろうそく・ライター | <input type="checkbox"/> ティッシュ・タオル | <input type="checkbox"/> 現金・硬貨 | <input type="checkbox"/> 哺乳瓶 |
| <input type="checkbox"/> ヘルメット(防災ずきん) | <input type="checkbox"/> ビニール袋 | <input type="checkbox"/> 健康保険証のコピー | <input type="checkbox"/> 紙おむつ・ウェットティッシュ |

避難時の心得 → 避難時は複数人数で行動しましょう

- 避難する前に
ガスの元栓や電気のブレーカーをチェック。
- 避難は徒歩で
決められた避難所へできるだけ集団で避難。非常時持ち出し品を忘れずに。
- 安全なルートで①
避難するときは、地すべりやがけ崩れなど土砂災害のおそれのある箇所は避ける。
- 安全なルートで②
避難するときは、高い道路を選び、水路などに十分注意。
- 協力し合って
避難するときは、近所のお年寄りや障がい者などに声かけ協力。
- 逃げ遅れたときは
近くの丈夫な建物の2階以上に避難。

ライフライン

インターネットによる情報収集 → ふだんから気象情報を閲覧するなど災害時にそなえておきましょう

和歌山県の天気予報・警報・注意報・アメダス情報など(気象庁)

和歌山地方気象台

<http://www.jma-net.go.jp/wakayama/>

県内の気象情報・防災情報など(和歌山県)

防災わかやま

<http://bousai-portal.pref.wakayama.lg.jp/>

国土交通省が保有する防災情報を集約して、わかりやすく提供(国土交通省)

国土交通省 防災情報提供センター

<http://www.mlit.go.jp/saigai/bosaijoho/>

美浜町の情報

美浜町ホームページ

<http://www.town.mihama.wakayama.jp/>

緊急連絡先 → 災害時にあわてることのないよう緊急時の連絡場所を知っておきましょう

行政機関

連絡先	電話番号
美浜町役場	0738-22-4123
日高広域消防本部	0738-63-1119
御坊警察署	0738-23-0110
三尾駐在所	0738-62-2110
和田駐在所	0738-23-1420

医療機関

連絡先	電話番号
休日急患診療室(ひだか病院内)	0738-22-1111
救急医療情報センター	073-426-1199

ライフライン

連絡先	電話番号	
NTT (電話故障)	固定電話	113
	ひかり電話・携帯電話・PHS	0120-444-113
関西電力(停電など)	0800-777-3081	
役場上下水道課	0738-23-4954	

自由記入欄

連絡先	電話番号

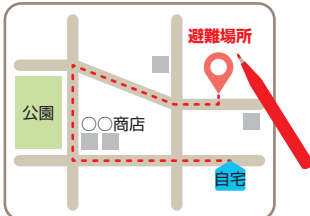
わが家の防災メモ → 災害時にお互いの安否確認をスムーズにできるように避難先や連絡先を知っておきましょう

避難経路図

(書き込み例)

ハザードマップを持って、家族みんなで避難場所まで歩いてみましょう。

実際に歩いてみて、安全で避難しやすい経路を探し、あなたの経路図を右の地図に書き込んでみましょう。



我が家の避難場所	
家族の集合場所	
緊急時の連絡先	
かかりつけの病院	

家族の名前	生年月日	血液型	既往症・持病など	携帯電話／会社・学校の連絡先